

PÅ ANDRA ARENOR

Ögonblicksbilder av Svenska kyrkans närvaro
bland andra samhällsaktörer



FOTO: MAGNUS BODIN

INNEHÅLL

1. Svenska kyrkans arbete bland andra samhällsaktörer och i arbetslivet	3
2. Kyrkan och nattvandring	4
3. Kyrkan på Trygghetens hus	7
4. Kyrkan på Familjecentrum	10
5. Kyrkan på internet	13
6. Kyrkan bland hemlösa	16
7. Kyrkan på sågverket	19
8. Kyrkan i hemsjukvården	22
9. Kyrkan i fängelset	24
10. Kyrkan bland arbetslösa och ensamma	27
11. Kyrkan på köpcentret	30
12. Sammanfattande analys	32

SVENSKA KYRKANS ARBETE BLAND ANDRA SAMHÄLLSAKTÖRER OCH I ARBETSLIVET

Jesus sa: “Kom till mig”, men också “Gå ut i hela världen”. Hur kan det då gå till när Svenska kyrkan närvarar “ute i världen”, på andra arenor än den traditionellt egna? Vad gör kyrkan där och hur uppfattas det? Hur kan man få till en samverkan med andra samhällsaktörer?

Det saknas en samlad bild av Svenska kyrkan som samhällsaktör. Det är bakgrunden till att kyrkomötet 2010 beslutade att bifalla motion nr 69 och ge i uppdrag till kyrkostyrelsen att göra en inventering av Svenska kyrkans närvaro i samhället.

I valet mellan att göra en total inventering eller en mindre studie, har kyrkokansliet valt det senare, eftersom en större studie bedömts ta alltför stora resurser i anspråk. Ambitionen har istället varit att ta fram ett material som kan öka lärandet och stimulera fler församlingar att utvidga sin närvaro på arenor, som inte direkt utgör kyrkans egna traditionella arena. Jonas Bromander, Inga-Lena Arvidsson och Marie Nordström på kyrkokansliet har haft det övergripande ansvaret för detta arbete. Med kyrkans traditionella arena menas i denna studie det sammanhang som Svenska kyrkan själv bjuder in till, ofta i kyrkorummet eller i församlingshemmet. Den närvaro som studien undersöker är den som utförs av församlingarnas anställda och ideellt engagerade.

För att skapa förutsättningar för denna inventering har det genomförts en förstudie genom en workshop med cirka trettio medarbetare inom Svenska kyrkan som har erfarenhet av denna typ av verksamhet. Det finns en stor bredd i de arbetsuppgifter som Svenska kyrkan utför på andra arenor än den traditionellt egna. Jag, Magnus Bodin, fick i uppdrag att intervjua representanter för tio församlingar

som bedriver denna typ av verksamhet och skriva denna rapport. De studieobjekt som valts ut ska ses som några exempel, ögonblicksbilder av verkligheten. Det finns självklart många fler intressanta exempel än de som presenteras här. Ambitionen har dock varit att välja ut ett antal verksamheter där Svenska kyrkan på något särskilt sätt samverkar med andra samhällsaktörer. Exempelen är tagna från olika delar av landet, berör skilda målgrupper och handlar om vitt skilda typer av verksamheter. Innehållsförteckningen ger en bra bild av detta. Ett kriterium har varit att verksamheterna har setts som lyckade av initiativtagarna och att de därför gärna velat dela med sig av sina erfarenheter. Studien har genomförts genom intervjuer och deltagande observation. Förhoppningen är att de exempel som beskrivs, ska fungera som ett underlag för lärande, reflektion och inspiration för fler församlingar som vill utveckla sin närvaro på andra arenor.

I studiens resultat framkommer vikten av ett tydligt mandat från kyrkoråd och chefer för att verksamheten ska få en naturlig och prioriterad plats i församlingens arbete. När verksamheten är territoriellt gränsöverskridande är ett sådant mandat inte självklart. I de exempel som presenteras är Svenska kyrkans närvaro mycket uppskattad, men det verkar krävas en specifik typ av social kompetens och flexibilitet hos medarbetaren för att nå dit. Det framkommer också att det i många fall inte krävs särskilt stora personella resurser för att nå ett lyckat resultat. Likaså är det inte ovanligt att alla delar av församlingens grundläggande uppgift kan vara aktuella när Svenska kyrkan närvarar på andra arenor.

Magnus Bodin

Diakon och musiker, med magisterexamen i socialt arbete



Jonas Hammarström, församlingspedagog, "Per", ordningsvakt, Jan Johansson, kommunens centrumsamordnare, Ola Severinsson, närpolischef.

KYRKAN OCH NATTVANDRING

På stadshotellet i Växjö

Klockan är ett på natten. Nattklubben Grace på stadshotellet i Växjö ska stänga. Unga vuxna väller ut ifrån sitt studentfirande. Svenska kyrkan har varit där sedan ungdomarna stod i kö för att komma in. Samtidigt som ordningsvakterna kollade gästernas legitimation och letade efter sprit i handväskorna, vandrade kyrkans personal fram och tillbaks längs kön och småpratade med ungdomarna. "Hej, du var min konfirmandledare, vad bra att ni är här!", ropar någon. När festen är över finns kyrkan fortfarande på plats och de möten och förtroenden som blev till i krogkön tidigare ger nu frukt när kyrkans roll blir att försöka fortsätta upprätthålla den goda stämningen. Ordningsvakterna har varit tvungna att avvisa en del ungdomar som brutit mot ordningsreglerna och kyrkans representant tar vid intill kravallstaketet och försöker trösta och stötta. "Jag har ju inte ens fått tillbaks min jacka", skriker någon. Kyrkan kan genom sin närvaro medla. Ser till att ungdomen får tillbaka sin jacka utan att åter behöva bråka med vakterna.

Några unga män grälar med varandra, och får då hjälp att reflektera över att det finns större konflikter i världen än att munhuggas om vem som började med att peka finger: "Det var du som börja". "Nej det var du!" Kyrkan skapar perspektiv: Vad är viktigt i livet?

Jag samtalar med närpolischefen Ola Severinsson som patrullerar under kvällen. Han har precis hjälpt en flicka att få tillbaks sitt borttappade kreditkort. Han berättar att han försöker få ungdomarna att förstå att vi alla spelar i samma lag, att även han som polis står på ungdomarnas sida. Han har sedan länge samverkat med Svenska kyrkan: "De gör en jättefin insats, deras närvaro har en mycket lugnande effekt".

Plötsligt tappar en ung berusad flicka fattningen. Vakterna tillkallar polis. Hon skriker och slåss. Någon har kallat henne för "hora". Fyra vuxna män behövs för att slutligen ta in henne i bilen och omhänderta henne enligt Lagen om berusade personer (LOB). En

stund tidigare hade hon kommit fram till oss från kyrkan och frågat efter en cigarett. Hon samtalande en stund med en av församlingens medarbetare och berättade om sitt liv och sin situation. Medarbetaren förstod därför varför flickan reagerade så kraftigt när någon senare kränkte henne.

Många aktörer

Under kvällen nattvandrar inte Svenska kyrkan under egen flagg. Även personal från Växjö kommun är med. På jackorna vi bär står det ”Unic – Ungdom i centrum”. För att få bära en sådan jacka måste man vara ”licensierad” av kommunen och Svenska kyrkan. Jackorna är en känd och tydlig signal om att man är med i uppdraget att bygga ett bra samhälle.

Unic är ett samverkansarbete som startade som ett tre-årigt projekt redan 1998. Det började med att Växjö kommun uppvaltade Svenska kyrkan: ”Vill ni vara med”? Kommunen hade möjlighet att få projektbidrag från Ungdomsstyrelsen och villkoret var att de skulle samverka med en ideell organisation. Svenska kyrkan tackade ja och när man anställde personal var representanter från både kommunen och kyrkan med på anställningsintervjuerna. Målet var att hitta nya samverkansmodeller för arbetet med 16 – 20 åringar. Sedan 2002 är Unic en permanent verksamhet, organiserad under Växjö kommun, Arbete och välfärd. Det bygger på samarbete mellan kommun, näringsliv, föreningar

och organisationer. Syftet är att skapa mötesplatser för ungdomar i Växjö, att öka vuxennärvaron i ungas liv och att öka ungdomars delaktighet och möjlighet till inflytande. I dagsläget är ett 80-tal aktörer involverade på ett eller annat sätt. Växjö kommun och Svenska kyrkan är de största aktörerna.

Långt från altaret

Jonas Hammarström är församlingspedagog. Han har varit med sedan projektet startade och var med och tog fram den mötesplats som blev navet i Unics verksamhet Kafé Pax. Det drevs formellt av Svenska kyrkan, men kommunen betalade halva hyran och bidrog med största delen av personalstyrkan. Bardisken var gjord av en av de gamla dörrarna till Växjö domkyrka.

Jonas arbetar idag ungefär femtio procent med Unics verksamhet, och Svenska kyrkan bidrar ytterligare med femtio procent genom en diakontjänst på Kafé Pax. När verksamheten startade var det mycket fylleri och stökigt på Växjös gator i centrum. Något behövde göras åt oron i de långa nattklubbsköerna. Jonas menar att Svenska kyrkan bidragit med ett diakonalt förhållningssätt i mötet med ungdomarna. Att lyssna, skapa förtroende och det han kallar för ”spontan coaching”, samtal på mellan 30 sekunder och tio minuter. Men det kräver en viss kompetens att kunna hålla dessa existentiella samtal på gatan, istället för som ofta i slutna rum, menar han. Många av kyrkans personal är ovana vid

FOTO: MAGNUS BODIN



Svenska Kyrkan och Växjö kommun har samverkat i verksamheten UNIC (Unik i Centrum) sedan 1998.

detta, och Jonas berättar att det varit svårt att få fram personal till verksamheten från kyrkans egna led.

Denna typ av ungdomsdiakoni sker "långt från altaret". Dessutom krockar arbetstiderna ofta med de tider och åtaganden som Svenska kyrkan i övrigt har. Man kan inte jobba både lördag natt och sedan ha gudstjänst på söndagsmorgonen. Risken är att kyrkans personal blir alltför upptagen av arbetet inne i kyrkan. Det krävs en mogenhet att kunna samverka med andra, då man befinner sig på en annan arena, långt bort från huvudentiteten.

Skapa förtroende

Unic har däremot fungerat som en länk till Svenska kyrkan, inte minst genom att vara synlig för Växjöborna. En bild som jag får bekräftad när Svenska kyrkan möts av glada tillrop under kvällen, och även i samtal med samhällets representanter som lovordar kyrkans närvaro. Jonas påminner om att Jesus inte bara sa "Kom till mig" utan också "Gå ut i hela världen". Genom relationer behöver vi bygga upp ett långsiktigt förtroende ute i samhället, menar Jonas.

Jag träffar också domprost Thomas Pettersson som menar att Svenska kyrkan genom sin närvaro kan bidra



FOTO: MAGNUS BODIN

Svenska kyrkan och Växjö kommun använder en gemensam jacka under sina nattvandringar.

med en allmän humanistisk vuxennärvaro och så stödja ungdomarna. Svenska kyrkans personal har även speciell kompetens i att hålla existentiella samtal. En svårighet är att församlingarna och kommunen är indelad på olika sätt. Det är en utmaning inför framtiden att Svenska kyrkan hittar mer flexibla sätt att organisera sin verksamhet, så att kyrkan kan vara med ute i samhället. Om vi vill ha förtroende hos andra samarbetspartners måste vi vara aktiva, menar Thomas, och våga möta människor på nya sätt. De flesta av våra medlemmar når vi inte i kyrkan. Desto fler om vi samverkar i sådana projekt som Unic.



Jan Hellström, polis och säkerhetsansvarig på Trygghetens hus, Kristina Eliasson, präst. Landstingets ambulans till vänster och räddningstjänstens brandbil till höger.

KYRKAN PÅ TRYGGHETENS HUS

Unikt koncept

Trygghetens hus i Östersund är unikt i Sverige och har väckt uppmärksamhet både nationellt och internationellt. Här samnyttjas kompetens, lokaler och utrustning för ökad krisberedskap och trygghet i samhället. Man eftersträvar att så effektivt som möjligt kunna ta tillvara de resurser som man tillsammans förfogar över. Här samsas SOS Alarm, Polisen, Ambulansen, Sjukvårdsrådgivningen, Räddningstjänsten, Åklagarmyndigheten, Länsstyrelsen, Tullverket, Kriminalvården och Svenska kyrkan. Här finns ambulanser, polisbilar, brandbilar, helikoptrar, häktesceller och många gemensamma mötesplatser såsom personalmat-sal och fikarum. Lokalerna som rymmer ungefär 350 personer och var tidigare en nedlagd militärförläggning.

Idén om att flytta ihop har sitt ursprung i en ”farligt-gods-olycka” 1997 i en by i Jämtland, då ett tåg med

farliga kemiska ämnen spårade ur och 1000 personer fick utrymmas under saneringsarbetet. Räddningstjänsten och polisen byggde först upp sina respektive staber bredvid varandra men insåg snart att det var bättre att samarbeta. Tanken var naturlig: “Vore det inte lämpligt att ha en gemensam stab vid stora olyckor?” Nästa tanke var också naturlig: “Varför bara umgås om det händer en stor olycka? Om man flyttar ihop i vardagen och börjar umgås så blir allt mycket lättare!” Och dit har man nått idag. Hjärtat i Trygghetens hus är samlokaliseringen av larm- och ledningslokaler. Varje dag träffas exempelvis personal från SOS Alarm, Polisen och Räddningstjänsten för en gemensam lägesbeskrivning. När polisen som första aktör flyttade in i de nya lokalerna under 2009 flyttade även Svenska kyrkan med. En präst hade nämligen sedan länge varit en resurs på polisstationen.

Kyrkans närvaro naturlig

Svenska kyrkans närvaro på Trygghetens hus har sitt ursprung i den nära samverkan som ägt rum mellan polisen och kyrkan under många år. Redan i början på 1990-talet knöts kontakter i samband med nattvandringar och kyrkans öppettid -verksamheter för ungdomar och hemlösa.

1997 blev prästen Peder Hartwig inbjuden av läns-polismästaren för ett närmare samarbete. Även hos Rikspolisstyrelsen fanns en önskan att Polismyndigheten och Svenska kyrkan skulle samverka mer. Peder gick polisprästupbildningen och arbetade sedan med ett länsövergripande perspektiv. I vardagen fanns han på deltid i polishuset i Östersund. Han rörde sig mellan de fem olika våningarna, iakttog, lyssnade och lärde känna poliserna. Ibland åkte han radiobil och deltog i polisernas nattarbete.

En del poliser var inledningsvis skeptiska och undrade vad en präst hade att göra hos polisen. Men Peder klev in i verksamheten med lätthet och blev snabbt som en kollega. Lars Eriksson, stabschef, och Jan Hellström, säkerhetsansvarig på Trygghetens hus, menar att Peder hade en förmåga att inte tränga sig på för mycket. Han kunde smälta in på ett naturligt sätt. Så småningom formaliserades kyrkans närvaro genom att prästen fick ett eget rum i polishuset. När polisen flyttade sin verksamhet till Trygghetens hus var det naturligt att prästen följde med.

FOTO: MAGNUS BODIN



Svenska kyrkan ska vara ett fast inslag i en sådan här verksamhet, anser Lars Eriksson, polis och stabschef på Trygghetens hus.

Mjukare klimat

Idag representerar prästen Kristina Eliasson Svenska kyrkan på Trygghetens hus, där hon har en tjänst på femtio procent. Hon finns till för alla yrkesgrupper. I hennes uppdrag ingår att vara tillgänglig för personalen och erbjuda enskilda samtal för anställda som behöver stöd, samt att hålla utbildningar i debriefing, värdegrundsfrågor och mångfaldsarbete. Hon leder det Etiska rådet och har en plats i det strategiska ledningsforumet. Svenska kyrkan finns alltså med som stöd på ett personligt plan, men också på en formell övergripande nivå. Inom många av yrkesgrupperna på Trygghetens hus finns en kultur av att man inte behöver personligt stöd, menar Lars Eriksson, men genom Svenska kyrkans närvaro har det nu blivit något naturligt. Prästens närvaro har bidragit till ett mjukare klimat och den är lättillgängligare än exempelvis företagshälsovården. Prästen kan också stötta i frågor som inte är direkt arbetsrelaterade utan av mer privat karaktär. "När livet gått sönder", som Kristina uttrycker det.

Stort symbolvärde

När Svenska kyrkan flyttade in på Trygghetens hus gick stiftet in med strukturbidrag för att finansiera kyrkans närvaro som projekt. Jennie Nordin, tf kyrkoherde, berättar att Härnösands stift, Östersunds församling och ledningen för Trygghetens hus nu har beslutat att Svenska kyrkans närvaro ska vara en permanent verksamhet från 2013. Hela kyrkorådet har varit på Trygghetens hus och fått information om hur samverkan går till och det finns ett starkt mandat för fortsatt samverkan, enligt Jennie. Men redan för något år sedan formaliserades Svenska kyrkans närvaro på ett ytterligare sätt tack vare stormen Dagmar. Alla skyltar blåste nämligen ner från huset, och det blev ett tillfälle att uppgradera närvaron av deltagande verksamheter. Länspolismästaren föreslog då församlingen att även Svenska kyrkans logga skulle vara med på en skylt. Och så är nu fallet. Jan Hellström menar att detta har ett stort symbolvärde som markerar att man trivs med varandra. Och för de nyanställda blir det snabbt en självklarhet.

Det är många som gör studiebesök på Trygghetens hus och en del blir förvånade över Svenska kyrkans närvaro. Lars Eriksson är medveten om att det är ovanligt att man kommit så här långt i samverkan, men presenterar Svenska kyrkan som en fast och självklar aktör i verksamheten. Han betonar dock att man kan inte bara "släppa ner" en präst i verksamheten. Det måste vara

förankrat från högsta nivå och ledningen måste visa för hela arbetsgruppen att det är viktigt. Redan 2002 införde länspolismästaren en gemensam julhögtid med samkväm i kyrkan för nuvarande och pensionerade poliser, med bland annat medaljutdelning för goda insatser. "Vår präst" är med och leder detta, berättar Lars. Denna högtid finns kvar för polisens del, och är ett utvecklingsområde för de övriga verksamheterna.

Vanlig församlingsverksamhet

Kristina menar att Svenska kyrkans närvaro på Trygghetens hus är ett sätt att flytta ut den vanliga församlingsprästverksamheten. Här finns kyrkans medlemmar

och Kristina känner många människor sedan tidigare genom dop, vigslar och begravningar. Svenska kyrkan visar genom sina insatser här att den är relevant även utanför sin egen arena. I praktiken fungerar Trygghetens hus också som "ett skyltfönster" för Svenska kyrkan, menar Jan Hellström: "Kyrkan har kommit ut och blivit folklig, visat upp sin produkt och blivit uppskattad." Men framför allt är det mycket betydelsefullt för vår personal, menar Lars Eriksson, som tycker att det är självklart att Svenska kyrkan ska ta plats på detta sätt i samhällslivet: "Om polisen har ett så dåligt omdöme, att de inte förstår att de behöver Svenska kyrkan, tycker jag att Svenska kyrkan ska knacka på hos dem", avslutar Lars.

FOTO: MAGNUS BODIN



"Kyrkan har kommit ut och blivit folklig, visat upp sin produkt och blivit uppskattad", säger Jan Hellström, polis och säkerhetsansvarig. Med på bilden även Kristina Eliasson, präst, Lars Eriksson, polis och stabschef.



Alla ska kunna komma till de öppna förskolorna och den som behöver extra stöd kan få det på ett lättillgängligt sätt, både individuellt och i grupper, berättar diakon Åsa Hansson.

KYRKAN PÅ FAMILJECENTRUM

Mitt i myllret

Jag befinner mig på Nyckelpigans öppna förskola i Håbo kommun. Förskolläraren Liselott Bergendorff visar mig runt bland barn och vuxna som leker och umgås. Här är det fullt hus och glada skratt. Ensamhet bryts när föräldrar träffar andra föräldrar som också söker gemenskap. Men Nyckelpigan, som drivs av kommunen, är mer än en vanlig öppen förskola. Den är en del av det som kallas Familjecentrum. Mitt i detta myller av barn, barnvagnar och föräldrar erbjuds på ett enkelt och naturligt sätt ett spektrum av möjligheter. Familjecentrum är en öppen, generell, hälsofrämjande och tidigt förebyggande verksamhet för alla barnfamiljer. Här kan man få vägledning i sociala, medicinska, pedagogiska, relations- och livsåskådningsfrågor. Intentionen är att ge "rätt stöd vid rätt tillfälle i livet".

Det är Håbo kommuns skolförvaltning och socialförvaltning, landstinget i Uppsala län samt Svenska kyrkan i Håbo som tillsammans ser till att varje familj får möjlighet till det stöd som just den behöver. Diakon Åsa Hansson har varit med sedan Familjecentrum startade i slutet av 1990-talet och var en av de drivande krafterna. Idag är Åsa även Familjecentrums samordnare.

Skillnaden på Familjecentrum och en familjecentral, som är en vanlig samverkansform i andra kommuner, är att de insatser man erbjuder inte alltid äger rum under samma tak, vilket är definitionen på en familjecentral. På Familjecentrum erbjuds man istället olika insatser som sedan kan genomföras i andra lokaler, men med personal från de olika huvudmännen.

Efter rundturen på Nyckelpigan får jag följa med och träffa delar av tjänstemännens ledningsgrupp: en förskollärare från öppna förskolan, en familjebehandlare från socialtjänsten, en barnmorska från vårdcentralen, och så Åsa, diakon och familjerådgivare från Svenska kyrkan. Ledningsgruppen planerar Familjecentrums verksamhet.

I människors vardag

I samverkan på Familjecentrum finns Svenska kyrkan tillgänglig med sin specifika kompetens att arbeta med existentiella frågor. Där har Svenska kyrkan ett särskilt uppdrag, menar kyrkoherde Lars-Olof Eklund, och påminner om att i en krissituation är kyrkan ofta "först på plan". Men i vardagen fungerar Svenska kyrkan här

på Familjecentrum som en parallell resurs. När man arrangerar föräldrautbildningar, håller relationskurser eller instruerar i spädbarnsmassage leds dessa grupper gemensamt av personal från de olika samverkansparterna. Både hos kyrkan och kommunen finns personal med utbildning i de evidensbaserade föräldrastödsprogrammen COPE (Community Parent Education Program) och parrelationsprogrammet PREP (Prevention Relationship Enhancement Program) samt instruktörer i spädbarnsmassage. Även Åsas terapeutiska utbildning till familjerådgivare är i enlighet med de krav på utbildning som finns inom både kyrklig och kommunal familjerådgivning.

Jag träffade också kyrkonämndens arbetsutskott med förtroendevalda Sten Bergstöm, Ove Jansson, Ulla Kjellén och kyrkoherde Lars-Olof Eklund som alla anser att det är viktigt att Svenska kyrkan visar sig samhällsnyttig. Det är ett överlevnadsvillkor att Svenska kyrkan lever upp till sina medlemmars förväntningar. Därför är det viktigt att kyrkan finns på andra ställen än i själva kyrkobyggnaden. Och när kyrkan väl visar sig måste den göra ett bra jobb. Det är därför pastoratet har satsat mycket på vidareutbildning för personalen. Man ska inte behöva komma till kyrkan för att ta del av kyrkan, utan kyrkan måste vara nära och tillgänglig för människor i deras vardag, det är ett viktigt diakonalt uppdrag.

I Familjecentrums ledningsgrupp har man bara positivt att säga om samverkan med Svenska kyrkan i Håbo. ”Verksamheten skulle halta om Svenska kyrkan drog sig ur”, menar familjebehandlaren Monica Landberg. Genom arbetet på Familjecentrum har man även öppnat ögonen för varandra inom andra områden. Man kan låna varandras lokaler och på ett enkelt sätt länka till varandra. Det ligger ett förtroende i luften, vilket är bra för dem som behöver hjälp.

Sekretessfrågan är ett av de områden som varit viktigt att klargöra om man ska kunna samverka på ett tryggt sätt. Inga samtal om enskilda barn eller familjer sker i ledningsgruppen men tack vare att de känner till varandra och deras olika kompetenser är det lättare att kunna hänvisa människor i behov av hjälp till rätt stödinsatser.

”Trygghet, omsorg, lyhördhet och respekt” är viktiga ledord som är gemensamma i Familjecentrums arbete. Det finns också en styrgrupp för Familjecentrums arbete där chefer från de olika enheterna ingår samt ett formellt samverkansavtal mellan de olika parterna.

Gemensam vision

När Åsa kom till pastoratet 1996 använde hon hela det första året till att inventera hur behoven i församlingarna och kommunen såg ut. Hon intervjuade bland annat Socialtjänsten och landstinget, och det framkom att det fanns planer på att starta en verksamhet för unga föräldrar. Kommunen hade också idéer om att starta en ”familjecentral”, och Åsa blev inbjuden att vara med och planera denna. En familjecentral innebär att flera olika aktörer från vård och omsorg samverkar under samma tak. Arbetsgruppen träffades, lärde känna varandra och diskuterade hur en sådan verksamhet skulle kunna se ut. Att pastoratet skulle arbeta familjeinriktat var väl förankrat hos chef och de förtroendevalda.

Åsa tror att orsaken till att man nått så långt i sin samverkan i Håbo är att man i början lade mycket tid på att lära känna varandra också bakom yrkesrollen. Man diskuterade frågor som: ”Varför blev du socionom, barnmorska, diakon... etc.?” På det sättet upptäckte man allas intention med sitt arbete och att man hade en gemensam vision om att stötta människor.

Kommuner och landsting har ett uppdrag att samverka vid familjecentraler men det är inte självklart att kyrkan är välkommen som part, menar Åsa. De andra parterna kan undra vad kyrkan egentligen har för syften med att vilja vara med och då kan det vara enklare för dem att säga nej och hänvisa till policyskäl. Därför behövs det att Svenska kyrkan är tydlig med vad man vill med samverkan.

Syftet med samverkan i de gemensamma verksamheterna vid en familjecentral handlar inte om att försöka få fler att bli medlemmar i kyrkan, utan om att vara en av delarna i samhällets stödinsatser. Om man kopplar det till församlingens grundläggande uppdrag, är det i praktiken uppdraget att bedriva diakoni som öppnar för denna typ av samverkan, menar Åsa. Då räknar hon även in den öppna förskoleverksamheten som ett diakonalt förebyggande och stödjande uppdrag. I många församlingar (liksom för närvarande också i Håbo pastorat) ligger den öppna förskoleverksamheten organisatoriskt under uppdraget undervisning. Då kan det behövas en tydlighet från Svenska kyrkan kring vad man menar med undervisning, om man ser det som en grund för samverkan.

Om man är tydlig med sitt syfte kan man sedan också vara tydlig med var man kommer ifrån, menar Åsa. I början av kyrkans samverkan hade hon ofta på sig sin



Åsa Hansson, diakon, Liselott Bergendorff, förskollärare, Monika Landberg, familjebehandlare och Ann-Marie Höjer, barnmorska, ingår alla i tjänstemännens ledningsgrupp för Familjecentrum.

diakonskjorta för att visa att hon kom från Svenska kyrkan. I den verksamhet hon är delaktig i idag på Familjecentrum berättar hon var hon kommer ifrån och bär istället sitt diakonemblem. Diakonskjortan är viktig i vissa sammanhang men kan vara ett hinder för möten i andra, menar Åsa. För att upprätthålla förtroendet mellan de olika samarbetsparterna prioriterar ledningsgruppen fortsatt öppenhet. De fortsätter att lära känna varandra och lyssna på varandras resonemang. Regelbundet åker de bort på gemensamma dagar där de diskuterar aktuella frågor, som inriktning på arbetet, metoder och teorier.

Ta fram policydokument

Det som Åsa har saknat i uppbyggandet av samverkan kring Familjecentrum är riktlinjer från Svenska kyrkan centralt. Åsa kontaktade både sitt stift och kyrkokansliet och även om alla var mycket hjälpsamma fanns det inga enhetliga policydokument. I Karlstads stift har man tagit fram ett policydokument till stöd för de församlingar som arbetar vid familjecentraler i Värmlands kommuner. Inom ramen för Ersta Sköndal högskolas familjeterapiutbildning tog Åsa själv tillfället i akt att skriva en uppsats som handlar om Svenska kyrkans uppdrag och roll i samverkan med kommun och landsting i familjearbete (Språksystem i samverkan. Svenska kyrkan i samverkan med kommun och landsting vid familjecentraler).

Att främja samverkan kring barns hälsa i form av familjecentraler är en politisk viljetryckning som både

Folkhälsoinstitutet och Socialstyrelsen har gett riktlinjer till och fått i uppdrag att uppmuntra. Det finns också en nationell förening med syfte att främja samverkan till stöd för barns hälsa, "Föreningen för familjecentralers främjande", som Familjecentrum i Håbo är ansluten till. Både i regionala och nationella sammanhang är det lämpligt med den tydlighet som beskrivits ovan för att stötta de församlingar som vill arbeta med förebyggande och stödjande familjearbete tillsammans med andra samhällsaktörer, menar Åsa. Kyrkans representation är fortfarande liten, men här finns möjligheter för Svenska kyrkan att bli mer delaktig genom sin kompetens i det gemensamma folkhälsoarbetet vid en familjecentral. Enligt Åsa kan öppenheten från övriga samverkansparter öka för kyrkans medverkan vid familjecentraler när kyrkan blir tydlig med sitt uppdrag och syfte. Det är med den bakgrunden som det vore önskvärt att Svenska kyrkan tog fram någon typ av policydokument från centralt håll. Åsa hoppas att hennes uppsats kan inspirera till detta.

Åsas kolleger i ledningsgruppen för Familjecentrum ser bara fördelar med att samverka med Svenska kyrkan i Håbo eftersom de upplever kyrkan som öppen, tillgänglig och en naturlig del av samhället. Och enligt Lars-Olof borde det vara självklart att organiserat samarbete är bättre än att alla agerar på egen hand: "Om kyrkan går utanför sina egna dörrar, så kan man finnas till för många fler".



KYRKAN PÅ INTERNET

Några klick bort på datorn

Några klick bort på datorn finns en värld där ungdomar tillbringar en stor del av sin fritid. Det är en naturlig del av deras vardag och det finns ett skriande behov av diakonal närvaro, berättar diakon Klara Roxbergh, som nätvandrar regelbundet sedan 2008. Det innebär att hon finns tillgänglig för samtal på olika sajter på internet där många unga befinner sig. På en del sajter är det mycket stor aktivitet. Det är ofta en trevlig och social stämning, men det kan också vara ett hårt klimat eller en mycket sexualiserad kommunikation. Ungdomar uttrycker sig, utforskar och lyssnar in. De lämnar också ut sig och låter sig värderas, exempelvis genom att lägga ut en bild på sig själv och skriva: "Är jag fin eller ful?" Ungdomar som redan är utsatta riskerar att bli dubbelt utsatta på nätet då de söker bekräftelse där. Oftast är inte just internet det största problemet för de Klara samtalar med utan vardagen i skolan eller i hemmet. Många bär på en känsla av ensamhet.

"Det är andra sätt att kommunicera nu för tiden än när vi i kyrkorådet var unga", konstaterar Karin Nyström, ledamot i Haga församlings kyrkoråd. "Vi i kyrkorådet är glada för detta arbete och det finns fullt mandat från oss alla i kyrkorådet".

När Klara kom till sin tjänst på Skolkirken i Göteborg 2008 fanns det utrymme för nya kreativa arbetssätt. Klara tyckte det var spännande att utforska hur man kan jobba diakonalt med ungdomar på nätet. Det var också ett lämpligt sätt för henne att ha direktkontakt med ungdomar, eftersom en stor del av hennes uppdrag annars är mer övergripande. Stödet från arbetsgivare och arbetsledare har varit ovärderligt för arbetet med nätvandring, menar Klara.

Prästen Johanna Öhman började på Skolkirken 2010. Nu blev de två som nätvandrade och kunde diskutera

förhållningssätt och strategier tillsammans. De insåg vikten av att vara tydliga med vilka de var nätvandrare inom sina tjänster i Svenska kyrkan och att det skulle gå att kolla upp att de fanns på riktigt. På gott och ont erbjuder internet en möjlighet att vara anonym och ibland kan någon utge sig för att vara någon annan. Det kan vara oskyldigt och det kan vara i ett destruktivt syfte. Som nätvandrare behöver man arbeta med tydligheten för att undvika missförstånd. Klara presenterar sig som "Klaradiakon" och är iklädd diakonskjortan med krage på presentationsbilden.

Trygg vuxen på nätet

Klara började med att lyssna till kollegor med erfarenhet från till exempel Lunarstorm och surfade sedan runt och bekantade sig med olika sajter. På Fryshuset i Stockholm var man tidigt ute med nätvandring. Där myntades begreppet och där finns idag bland annat en diakon som nätvandrare. I början var hon mest på en sajt som då hette Bilddagboken (numera Dayviews). Hon deltog i forum där man diskuterade olika ämnen, följde samtalstrådar och var på det sättet med i olika diskussioner.

Diakonen försökte verka för ett positivt samtalsklimat och vara en trygg vuxen. Hon svarade även på frågor om religion och kristen tro. Numera har hon mest enskilda samtal med ungdomar genom privatmeddelande-funktionen. Ett sätt att få kontakt med ungdomar är att lägga upp en bild med en text, exempelvis "Hur mår du?" eller "Vill du prata?" Då tittar ungdomar in på hennes profil och kanske etableras en fortsatt kontakt.



Klara Roxbergh, diakon

Under en kväll kan det vara flera hundra som tittar in på Klaras presentationssida och det är alltid ett antal av dem som verkligen vill prata. Ett annat sätt att få kontakt med ungdomar är att titta in på sidor via deras kontaktsökande annonser. Många ungdomar blir glada när Klara berättar om vem hon är och varför hon finns på nätet. Mest av allt vill hon lyssna till ungdomarna, men även samtala och ibland komma med råd eller tips om kontakter som hon bedömer att de skulle kunna behöva. Det kan vara ungdomar som inte känner sig sedda och/eller ungdomar som varit utsatta för övergrepp och tidigare inte berättat det för någon. Ungdomar tipsar i sin tur Klara om sajter som de tycker att kyrkan borde närvara på.

Men tiden räcker inte till för alla sajter och Johanna är för närvarande föräldraledig. Idag är Klara mest på en sajt som heter Kamrat. Där finns många ungdomar men även vuxna som söker kontakt. Det ligger i människans natur att söka kontakt, det är en god drivkraft. Men det kan också vara flörtigt på ett aggressivt sätt, sexfixerat och gränslöst, berättar Klara. På Kamrat får hon så många kontakter att hon i princip bara samtalar med dem som tar kontakt med henne via privat meddelande.

Församling utan gräns

Skillnaden på Klaras sätt att arbeta i förhållande till Svenska kyrkans traditionella sätt att vara närvarande på nätet är att hon befinner sig på andras domäner och hemsidor. Hon håller sig inte på kyrkans planhalva och försöker inte heller få ungdomarna att komma dit. Det är stor skillnad på att ha en egen hemsida med chatt-funktion, och där vänta på att någon ska dyka upp, jämfört med att själv ge sig ut på okända platser. Det skulle kunna vara intressant att kombinera ett nätvandringsarbete med en egen chatt-funktion. Vilket fokus ska vi ha? Ska vi ta oss tid att läsa en blogg där den unga delar med sig av sina funderingar om livet eller lägga alla våra resurser på att försöka nå ut med information om våra egna verksamheter? Det ena bör inte ställas mot det andra, men vi får inte glömma att lyssna, menar Klara.

Ungdomarna som Klara får kontakt med kan i princip befinna sig var som helst i Sverige (och ibland i världen). Kyrkans territoriella fokus har visat sig vara ett problem för att få igång nätvandring. Enskilda församlingar kan ha svårt att prioritera nätvandring på grund av detta. Det finns ett stort intresse för frågan, men det går lite trögt. Kanske är det på väg att lossna?

Birgitta Westlin, som är Klaras arbetsledare, berättar att det är okej att ha kontakt med församlingens egen ungdomsgrupp på nätet, via exempelvis Facebook-grupper. Men att få använda sin arbetstid för att samtala med ungdomar som kan befinna sig var som helst, är inte lika självklart. Det innebär att många ungdomar aldrig kommer i kontakt med Svenska kyrkan, trots att det finns ett jättestort behov.

Behov av samordning

Det är tekniskt mycket lätt att nätvandra. Det viktigaste är att man har kompetens att möta människor med respekt. Klara och hennes kollegor ser ett behov av samordning. Internet är som ett nytt enormt icke-territoriellt stift med stora möjligheter att verka som kyrka. Men vem ska ge uppdraget och mandatet? Kanske borde man starta ett centrum för nätvandring för hela Sverige?

Skolkyrkan försöker sprida sitt arbetssätt på olika sätt, genom utbildningar och information. Kyrkans Jourtjänst i Göteborg och Skolkyrkan erbjuder idag bland annat en utbildning för blivande nätvandrare. ”Ungdomarna finns där och väntar på oss, det är inte svårt att hitta dem”, avslutar Klara: “Man loggar in, skriver något och fiskar upp en håv med meddelanden, och någon av dem mår jättedåligt...”



KYRKAN BLAND HEMLÖSA

Uppvaktade stadsdelsnämnden

På bänkarna utanför Svenska kyrkans fönster i Vantörs centrum, en förort till Stockholm, samlades många hemlösa och missbrukare. Med god vilja ville kyrkan göra något för denna målgrupp och inbjöd dem till den traditionella sopplunchen. Det blev ett spännande möte mellan hemlösa, kyrkans traditionella besökare och personalen. Men inte friktionsfritt. Ibland var det stökigt och det kunde leda till konflikter. Många kände sig otrygga och för att genomföra soppluncherna anlätades efter ett tag väktare. De hemlösa kände sig då med rätta bevakade. Stämningen försämrades och personalen visste inte hur man skulle hantera situationen. De förstod att de själva inte hade tillräckligt med erfarenhet och kompetens för att utföra arbetet på ett bra sätt. Kyrkoherden bestämde sig då för att uppvakta stadsdelsnämnden.

Chefen på kommunen lyssnade och tillsammans insåg man att en aktör saknades. En aktör, inte myndighetsbaserad, som hade erfarenhet av att arbeta med missbrukare och hemlösa i deras vardag. Man inbjöd till ett rådslag tillsammans med flera ideella organisationer med kompetens inom området. Slutligen fick den ideella föreningen Convictus, med ekonomiskt stöd av

stadsdelsnämnden, uppdraget att starta den nya verksamheten. Året var 2004. Idag, åtta år senare, har ett imponerande exempel på samverkansprojekt mellan ideell förening, socialtjänst, landsting, näringsliv, juridikstuderande och kyrka växt fram. Ett arbete där Svenska kyrkan har en självklar och tydlig roll.

Öppen dörr mot gatan

Convictus grundades på 1980-talet när hiv-epidemin kom till Sverige. Det är en ideell, politiskt och religiöst obunden förening som arbetar med hemlöshet, missbruk och hälsa. Bryggan Vantör är en av flera dagverksamheter i Stockholm. Här erbjuds hemlösa och missbrukare stöd och hjälp av Convictus personal och volontärer i samarbete med sjuksköterska, läkare, socialsekreterare, juridikstuderande, diakoner och präster.

Bryggan är idag en permanent lågröskelverksamhet som delfinansieras av Stockholms stad. Själva idén är att man ska vara en öppen dörr mot gatan, där de behövande på ett enkelt och lättillgängligt sätt ska kunna få sina grundläggande behov tillgodosedda. Det finns inga krav på nykterhet. Genom ett positivt be-

mötande och skapande av en god miljö får man gästerna att känna sig välkomna. Varje dag hittar i genomsnitt 115 personer till verksamheten.

Jag träffar föreståndaren Dino Gerdin. Han berättar att först tar man tag i de akuta basbehoven. Man serverar gratis frukost och lunch för femton kronor. Allt av god kvalitet. Det finns möjlighet att duscha, tvätta sina kläder eller få nya skänkta kläder, samt låna internet och telefon.

Nästa steg är att skapa möjlighet till utveckling och förändring. Gästerna som besöker Bryggan har ofta ett stort antal problem som behöver lösas, sjukdomar, psykiatriska problem, missbruk, hemlöshet, juridiska problem med mera. Målgruppen är sannolikt samhällets ”sjukaste grupp” och de flesta har många diagnoser. Genom att vara en länk till olika samarbetspartners kan dessa bidra med sina olika pusselbitar. Alla söker samverkan och drar åt samma håll; socialtjänsten är socialtjänst, sjukvården är sjukvård, juristerna är jurister och kyrkan är kyrka. Dino betonar att det är viktigt med tydlighet och medvetenhet i rollerna och att varje kompetens ges förtroendet att ansvara inom sitt kompetensområde. Juridikstuderande hjälper till med överklaganden och deklARATIONER, läkaren skriver remisser, kyrkan bygger relation och erbjuder samtal och så vidare. Det finns en tydlig struktur kring närvaron av de olika tjänster som Bryggan förmedlar. Det är schemalagt och återkommande. Gästerna ska veta vilken dag och tid de kan träffa en representant för den kompetens de söker. Istället för att hänvisas runt så kommer personal till Bryggan, så också Svenska kyrkan.

”Sprider trygghetskänsla”

Varje måndag, onsdag och fredag, på fasta tider, finns en diakon eller en präst från Vantörs församling närvarande på Bryggan. Dino menar att Svenska kyrkan med sin närvaro sprider en trygghetskänsla. Genom den regelbundna närvaron bygger församlingen relationer och förtroenden med Bryggans gäster. Många missbrukare som besöker Bryggan avlider. Regelbundet arrangerar därför Svenska kyrkan och Bryggan det man kallar en schysst begravning tillsammans. Själva begravningen hålls i kyrkan, medan begravningskaffet ofta sker på Bryggan. Allt är välplanerat. De anhöriga får genom begravningen ibland uppleva att personen inte var så ensam som de kanske trott och att han/hon tillhörde en gemenskap. Varje begravning besöks av 80-100 gäster. Ibland blir det nästen en magisk stämning, berättar Dino. Han menar att Svenska kyrkan har en viktig roll i att skapa denna värdiga begravning.



FOTO: MAGNUS BODIN

Dino Gerdin, föreståndare för Bryggan Vantör, Fredrik Lidé, kyrkoherde, Anna-Britt Ulfhielm, kyrkorådsledamot.

I en begravning finns sorg men ibland också skuld, berättar kyrkoherde Fredrik Lidé. Existentiella samtal hålls ofta, både med gäster och anhöriga. Hur eländig en person än varit eller haft det är han eller hon en avbild av Gud, menar Fredrik. Det finns således en stark teologisk motivering till att Svenska kyrkan finns i detta arbete, ger ett bra bemötande och är med och upprätthåller värdigheten. Och ur kyrkans perspektiv är inte heller begravningen slutet. Det finns ett hopp om en fortsättning. Det är aldrig kört. Det är kyrkans affärsidé i en hopplös situation, säger Fredrik.

Tystnadsplikt viktig

Om man kommer till Bryggan eller kyrkan med krökt rygg, är förhoppningen att man ska gå därifrån med rak rygg, understryker diakon Marianne Kronberg. Svenska kyrkan har också en unik pusselbit genom diakonernas och prästernas tystnadsplikt, menar Fredrik. Man är ingen myndighet och för inga journaler. Även om en del inledningsvis, av någon anledning, inte har förtroende för Svenska kyrkan, går alla i god för varandra. Socialtjänsten har förtroende för kyrkan och kyrkan har förtroende för socialtjänsten. Man kan snabbare länkas till rätt hjälp. Bryggan blir i praktiken också en låg tröskel till Svenska kyrkans övriga verksamhet. Kyrkans personal finns med som samtalspartner, medföljare till exempelvis sjukvård, erbjuder bikt, vakar vid dödsbäddar och förmedlar ekonomisk hjälp genom fonder.

Ett långsiktigt uppbyggt förtroende, med förtroendefulla kontinuerliga möten med gästerna, har lett till deltagande i olika samtalsgrupper, gudstjänster och retreat. Dessa sker i en drogfri miljö, vilket respekteras av gästerna. Så hittar en del av de hemlösa

och missbrukarna alltså åter till kyrkan men via Bryggans verksamhet.

Säkra närvaro på sikt

Svenska kyrkans engagemang på Bryggan är väl förankrat i Vantörs församlings ledning och kyrkoråd. Kyrkoherde Fredrik Lidé berättar att Bryggan framfördes som församlingens "flaggskepp" när han intervjuades för kyrkoherdetjänsten. En präst och tre diakoner deltar regelbundet på olika tider. Ändå är det inte mer än ca 25 procent av en heltid som Svenska kyrkan i praktiken bidrar med i arbetstid på Bryggan. Församlingens medverkan är inte eldsjälbaserad och "ingen vill riva upp någonting som fungerar bra", menar kyrkorådets representant Anna-Britt Ulfhielm. Fredrik berättar att han avser att göra ett skriftligt avtal om Svenska kyrkans närvaro på Bryggan. Detta för att säkra Svenska kyrkans närvaro på sikt.

Sedan något år tillbaka är Bryggan en permanent verksamhet och får omkring två miljoner kronor från Stockholms stad för att bedriva verksamheten. Men andra bidrag är nödvändiga för att verksamheten ska kunna existera. Frivilligt engagemang, sponsring från företag liksom Svenska kyrkans närvaro bidrar alla med sin pusselbit. Enligt Dino finns det många utmaningar inför framtiden. Det är idag betydligt lättare att falla igenom samhällets offentliga trygghetsnät och många EU-medborgare har svårt att få hjälp från samhället när de inte får jobb eller bostad.

Enligt Anna-Britt Ulfhielm är en av församlingens uppgifter att se till att verksamheten kan fortsätta. Inte i första hand genom ekonomiska bidrag, utan att på andra sätt se till att verksamheten lever vidare. Enligt Dino är Svenska kyrkans närvaro inbyggd i verksamheten. Kyrkan behöver inte bygga upp en egen struktur utan kan bidra med sin pusselbit. Det viktigaste är att det finns förtroende och relation. "Låt soc vara soc, låt läkaren vara läkare, så kan ni vara kyrka", avslutar Dino.



Maria Scharffenberg, präst

KYRKAN PÅ SÅGVERKET

”Världens snabbaste identitetskort”

”Jag har arbetat femtio år i branschen men hade aldrig sett en präst på verkstadsgolvet”, berättar chefen för dem som servar truckarna som finns på SCA:s sågverk i Sundsvall. ”Vad är det som har hänt?”, var hans reaktion.

Jag är här tillsammans med prästen Maria Scharffenberg från Sköns församling. Hon har prästkragen på sig, ”världens snabbaste identitetskort”, som hon säger. Hon har också en gul reflexväst med ”präst” tryckt på ryggen samt en specialdesignad keps med samma budskap. Med eget passerkort visar hon mig runt bland mängder av timmer och truckar, verkstäder och kontor. Senare på dagen även hamnen där bräddor och färdigt papper transporteras ut i världen. Överallt har hon access och överallt hejar personalen glatt när hon kommer, ”ministering by waving” som hon själv säger. Hos många stannar hon, småpratar lite, svarar på frågor: ”hur har helgen varit?”, ”måste man vara medlem i kyrkan för att få gifta sig?”, ”det nya datasystemet krånglar...”

Vi befinner oss på Tunadals sågverk i Sundsvall. Sågverket tillhör SCA Timber som är en av Europas ledande leverantörer av träbaserade produkter. SCA Timber inkluderar sju sågverk, träförädlingsenheter samt distributions- och grossistverksamhet. På Tunadalens sågverk arbetar uppemot 200 personer, både anställda och entreprenörer.

Självvård i lyftkranen

Svenska kyrkans närvaro började med att Maria tog med sig sitt arbetssätt från sin förra arbetsplats. Hon stegade således upp på kontoret, presenterade sig och frågade om hon regelbundet kunde besöka sågverket och finnas till för personalen. Året var 2006. Maria var mycket tydlig med att hon var där på Svenska kyrkans uppdrag, att SCA inte behövde betala något för hennes närvaro och att hon har tystnadsplikt. Detta skapade förtroende. Att hon var neutral. Maria har hela tiden sett som sin huvuduppgift att lyssna, att finnas till. Hon

har avdramatiserat sin roll genom att vara närvarande regelbundet och inte bara komma när det har hänt något. Att ta vara på den vardagliga kafferasten. Ungefär en dag i veckan finns hon på sågverket. Maria menar att det är både diakoni, undervisning och mission som hon sysslar med.

Maria berättar om de livsnära samtal som ofta fångas i stunden. Ibland under trettio sekunder, ibland tio minuter. "Följ med upp i kranen?", föreslog en av arbetarna. Trots att hon är höjdrädd och varit uppe i kranen tidigare följde hon med. Väl där uppe bland alla spakar, berättade mannen om sitt liv. Ett själavårds-samtal i en annorlunda miljö. Han skulle aldrig kommit till en kyrka och satt sig i ett slutet rum, tror Maria. Men här på sin egen arena kände han sig trygg. Värre var det för Maria själv, högt däruppe...

Maria tror att kyrkans närvaro har betydelse bara genom själva närvaron. På ett naturligt sätt informerar hon om och gör reklam för Svenska kyrkan. De flesta av arbetarna är dessutom medlemmar i Svenska kyrkan, även om de aldrig går i kyrkan. "Vid dop, vigsel och konfirmation kanske", säger en av dem till mig. Det handlar således om medlemsvård, sammanfattar Maria.

Social kompetens

Jag träffar två representanter från personalavdelningen. De berättar att det började med att Maria kom till kon-

toret och presenterade sig och erbjöd sig att vara närvarande på sågverket som en neutral person. Vi prövar, tänkte de. I början var personalen ute på golvet skeptisk: "Vad har de nu hittat på, dra hit en präst?", var kommentaren. Det fanns en misstänksamhet om att hon var lejd av sågverket. Även här fanns ett behov av tydlighet att hon verkligen var en neutral person som inte hade med SCA att göra och att hon hade tystnadsplikt.

Det visade sig så småningom att Marias närvaro skulle ha en stor betydelse vid oroliga situationer såsom kriser, omorganisationer och personalneddragningar. Om något händer finns hon där. Det skapar en trygghet, menar de. De tror att det är viktigt att det är samma person som kommer från kyrkan som personalen kan bygga upp ett förtroende till. Ibland kan det dessutom vara en ganska "macho kultur" på arbetsplatsen. Man pratar bara produktion. Därför gäller att den som kommer från kyrkan har hög social kompetens och skinn på näsan. Man måste stå ut med att bara vandra runt och finnas till. Medarbetarna söker kanske inte samtalskontakt själva. "Men det är bra att Maria är här för dem som behöver prata...", går snacket.

En gång exploderade en truck och de bad Maria komma. "Truckföraren behöver prata, fast han vet inte om det", sa någon. De menar att hon fungerar som ett komplement till företagshälsovården och finns i gråzonen mellan medarbetarnas vardagliga samtal och företagshälsovården. Det finns ingen annan på företaget som har Marias roll. Inför jul kommer hon också

FOTO: MAGNUS BODIN



Maria bland personalen på Truckservicen.

med en ask Paradischoklad till de anställda, vilket visat sig vara en uppskattad och symboliskt viktig handling. Flera av personalen nämner det spontant. Personalavdelningen är mycket nöjd med Marias insats och skulle rekommendera andra företag att ta chansen om de blev erbjudna denna typ av verksamhet. Men de betonar behovet av ovan beskrivna tydlighet.

Mer krisarbete

Åter till Truckservicen. En tid efter att Maria träffat den nya chefen inträffade ett dödsfall bland medarbetarna. En montör som hade arbetat på stället i tjugo år hade begått självmord. Det första chefen tänkte var att "nu ringer jag Maria", som han lärt känna. Maria hade möjlighet att genast komma till arbetsplatsen. Hon organiserade upp "hela den där biten"; minnesstund, samtal med kollegerna etcetera. Till minnesstunden kom det ett 50-tal medarbetare. "Det var perfekt", säger chefen. Om Maria inte funnits vet han inte hur han skulle ha gjort med det hela. Hon kan erbjuda samtal som man kanske inte vill ha med "vem som helst", menar han.

På varje företag som Maria arbetar finns det numera en "krisväska" som hon ställt dit. I varje väska finns samma innehåll, ljus, duk, musik, minnesbok, fotoram. Det finns även ett fotografi som visar hur allt ska ställas upp på bordet. Maria menar att det är viktigt med en tydlig struktur och att det blir samma typ av minnesstund för alla. Att man inte gör skillnad på "folk och folk". I sågverkets handlingsplan finns numera nedskrivet att det alltid ska anordnas en minnesstund vid dödsfall. Personalavdelningen förbereder minnesstunden genom att ställa upp allt enligt det fotografi och de anvisningar som finns i lådan. Sedan kommer Maria och håller minnesstunden.

Personalavdelningen menar att minnesstunderna fyller en viktig funktion på så sätt att många kanske känner att de inte står den avlidne tillräckligt nära för att gå på en begravning. Men även för de anhöriga, som inbjuds, har en minnesstund på arbetsplatsen en viktig funktion, tror Maria. Att de får träffa arbetskamrater och ta del av den avlidnes vardagliga arbetsmiljö.

Svårt hitta ersättare

Det är på Marias initiativ som Svenska kyrkan finns närvarande på många företag i Sundsvall. En självlärd modell sedan omkring tio år tillbaka som hon tog med sig från sin förra arbetsplats. Hon satt då på

sitt kontor och konstaterade att det var få besökare i kyrkan. Rakt över gatan låg ett stort företag. Dit gick hon över och frågade om hon fick vara där. Med viss tvekan välkomnades in på företaget. Ett förtroende skapades och hon blev en naturlig del av arbetsplatsen. När hon slutade gjordes ansträngningar för att tjänsten skulle finnas kvar, men det var svårt att hitta en ersättare, och Svenska kyrkans engagemang på företaget upphörde därför så småningom. När Maria sedan kom till Sköns församling var det uttalat att det ingick i tjänsten att hon skulle närvara på företag i församlingen. Idag lägger Maria ungefär tio procent av sin arbetstid, en förmiddag i veckan, på att vara närvarande på sågen. Händer det något går det åt mer tid.

Sedan Maria kom till församlingen har det varit omorganiseringar och chefsförändringar. En svårighet har varit att företagets verksamhet ofta är församlingsgränsöverskridande, vilket kan göra det svårt för Svenska kyrkan som arbetsgivare. Det är inte självklart att man som anställd får arbeta utanför församlingsgränserna. Det blir diskussioner om försäkringsfrågor. I tider av besparingar finns också risken att denna typ av verksamhet kommer i andra hand, menar Maria.

Jag träffar Sköns församlings kyrkoherde Jan From. Han bekräftar Marias arbete som viktigt och säger att det finns mandat för arbetet, även från kyrkorådet bland annat genom en egen budgetpost för verksamheten. Eftersom det finns många företag i församlingen är det naturligt att Svenska kyrkan arbetar med dessa. Han menar också att Svenska kyrkan har en särskild kompetens när det gäller kris och beredskap. Minnesstunder och begravningar kan i sin tur leda till själavård, mission eller dop.

Jan berättar att det även finns tid för denna typ av arbete inom ramen för en diakontjänst i församlingen. Att sättet att arbeta sedan i praktiken blir ganska personbaserat är naturligt, menar han. Om Maria slutar är det möjligt att Svenska kyrkans närvaro på sågverket kommer att utvecklas på annat sätt. Men så kanske det också måste vara på denna typ av arbete, menar han. Det bygger mycket på relationer. Personalavdelningen på sågverket bekräftar att det inte finns eller har funnits någon direktkontakt mellan sågverket och församlingens kyrkoråd och ledning. Det finns inte heller något skriftligt avtal om Marias närvaro. Maria själv upplever att arbetet i praktiken till stor del är "eldsjälsbaserat" och hon efterlyser ett tydligare mandat från Svenska kyrkan att arbeta på företaget.



Lena Kjerrström, personal- och utbildningssekreterare, Marie Winesh, vårdplaneringsjuksköterska, Maria Olander, diakon, Ann-Britt Petersson, medicinskt ansvarig sjuksköterska, Margareta Birging, diakon.

KYRKAN I HEMSJUKVÅRDEN

”Jag var sjuk och ni besökte mig...”

När den sjuke inte finns kvar på sjukhuset längre utan allt oftare vårdas i hemmet, hur påverkar det Svenska kyrkans arbete med sjuka? I Uddevalla har man utvecklat samverkan med samhällets sjukvård till att inte bara omfatta Sjukhuskyrkan utan också hemsjukvården. ”Vi kan inte leva kvar i gamla former och finnas till för patienter som inte finns kvar på sjukhuset. Vi måste flytta med den sjuke till hemmet, så att också de får möjlighet till andlig vård”, menar kyrkoherde Göran Starke. Därför har Svenska kyrkan i Uddevalla idag ett nära samarbete med kommunens socialtjänst som ansvarar för hemsjukvården.

”Det nya är inte att vi arbetar med sjuka, utan att vi gör det tillsammans med kommunens hemsjukvård”, berättar diakonen Maria Olander. Maria, som också är sjuksköterska och har många års erfarenhet av att arbeta inom Sjukhuskyrkan, är för tillfället också chef för Sjukhuskyrkan i Uddevalla.

År 2004 fick hon uppgiften att utforma en modell för samverkan mellan Svenska kyrkan och Uddevalla kommun kring hemsjukvården. Initiativet kom efter samtal, utifrån de nya formerna för sjukvård, mellan den tidigare sjukhusprästen och kommunens medicinskt ansvariga sjuksköterska (MAS). Beslutet om samverkan togs därefter av chefer och kyrkoråd, vilket innebar att det från början fanns ett tydligt mandat när Maria fick i uppgift att arbeta med frågan.

För att behålla denna tydlighet började Maria med att skapa ett ”skelett” för verksamheten. Dels ordnade hon ett forum för samtal mellan kyrkoherdarna, socialchefen och socialnämndens ordförande. Dels startade hon en samverkansgrupp där chefer från hemsjukvården, medicinskt ansvarig sjuksköterska, mobil läkare, personal- och utbildningssekreterare samt sjukhuspräst och diakoner ingår. Den nya verksamheten fick namnet Samverkan kyrka-vård i Uddevalla. Det gemensamma

uppdraget är att ge vård och omsorg utifrån både helhetssyn och individuella behov och de specifika målen formulerades enligt följande.

1. Den som är sjuk eller närstående ska ha möjlighet till kontakt med en präst eller en diakon.
2. Personalen ska tillsammans fördjupa sina kunskaper kring existentiella/andliga frågor.
3. Människovärdet ska skyddas.
4. All personal ska känna till innebörden av det gemensamma uppdraget.

Stöd till sjuka och anhöriga

Under vår kaffepaus ringer en mobiltelefon. Diakonen och socionomen Margareta Birging får ett samtal från en av kommunens biståndshandläggare som håller på att planera en patients hemsjukvård. I Uddevalla kommun är det inget konstigt att biståndshandläggaren även tar med frågor av existentiell och andlig art i planeringen. Han eller hon kan på ett självklart sätt även länka till en kontakt med kyrkan. När diakonen sedan besöker den sjuke i hemmet så sker det i ett tydligt sammanhang. Den ene vet vad den andre gör och det finns ett stabilt nätverk runt den sjuke och de anhöriga som skapar trygghet för alla parter: "Man slipper hamna i en situation där man kommer hem till någon utan att ha en aning om vad som planeras i övrigt", berättar Margareta. "Istället kan vi som arbetar runt den sjuke återkoppla till varandra och på det sättet se till helheten."

Marie Winesh är vårdplaneringssköterska. Hon tror att frågor som ensamhetsproblematik och vilsenhet i tillvaron lätt skulle falla mellan stolarna om inte kyrka-vård-samverkan fanns. Det är frågor som varken distriktssköterskan på vårdcentralen eller hemsjukvårdens personal i första hand arbetar med, menar hon. Istället kan hon föreslå en kontakt med någon av diakonerna, vilket sedan dokumenteras som en naturlig del av genomförandeplanen.

FOTO: MAGNUS BODIN



"Vi har alla fysiska, psykiska, sociala och existentiella/andliga behov... Vare sig vi, som möter patienten/vårdtagaren eller närstående, är från kyrkan eller vården så behöver vi bära med oss en helhetssyn om vad det är att vara människa." (Ur Uddevalla kommuns MAS-handbok).

Etik och livsfrågor

Uddevalla kommuns medicinskt ansvariga sjuksköterska (MAS) heter Ann-Britt Petersson. Hon berättar att när det gäller att föra samtal kring själen och det som är svårt är kyrkans personal mycket mer tränade. Därför är hon glad för den samverkan som finns med Svenska kyrkan.

Kyrkan medverkar regelbundet i kommunens utbildning för personalen i ämnet Etik och livsfrågor. Exempel på teman som kyrkan bidrar med på utbildningarna är vår *sårbarhet i livet, döden, skuld, ensamhet, det goda mötet och människosyn*. Svenska kyrkan har varit en del av utbildningssatsningen Kompetensstegen, som vände sig till en stor del av kommunens personal och som pågick under flera år. Idag finns kyrkan med i introduktionsutbildningen för ny omvårdnadspersonal och för nya sjuksköterskor. Man håller också gemensamma "storföredrag". Tillsammans med Lena Kjerrström, som är personal och utbildningssekreterare, planeras och genomförs de olika utbildningsdelarna.

Diakonerna leder även reflektionsgrupper för vårdpersonal. En reflektionsgrupp består av sex till åtta personer och syftet är att man i lugn och ro ska ha möjlighet att prata om frågor som människosyn, döden, existentiella frågor och hur man kan arbeta professionellt med dessa. Denna verksamhet har också inspirerat till att kommunens personal har startat egna reflektionsgrupper.

Ta ett helhetsgrepp

Diakonen Maria menar att det har varit en nyckel i arbetet med att starta samverkan att det skett i en ny egen tjänst, som inte var en del av en redan befintlig tjänst. På det sättet gavs möjligheten att ta ett helhetsgrepp. Samverkan med hemsjukvården har i praktiken gjort att Svenska kyrkan har blivit mer synlig även på andra områden. Det är exempelvis fler som besöker kyrkans andakter och gudstjänster på kommunens äldreboenden. Svenska kyrkan har fått ett tydligare mandat. Marias initiativ att se till att det även skapades ett forum på ledningsnivå mellan kyrkoherde och socialchef bär också frukt på andra områden. Man har fått upp ögonen för varandra, berättar kyrkoherde Göran Starke. Han menar att det framför allt är diakonernas kompetens som har blivit synligare för kommunen och lett till ökat samarbete, exempelvis även i ungdoms- och missbruksfrågor. Samverkan ger större kontaktytor, menar Göran, och man kan göra reklam för varandras verksamheter: "Vi har blivit varandras medspelare".



”Jag satt i fängelse och ni besökte mig”.

KYRKAN I FÄNGELSET

Innanför murarna

Det är inte lätt att rymma från ett fängelse i Sverige idag. Efter ett antal spektakulära rymningar och fritagningar i början på 2000-talet har säkerheten skärpts. Norrtäljeanstalten som jag besöker är en sluten anstalt med säkerhetsnivå 1, vilket är en av de högsta nivåerna. Här finns det plats för ungefär 200 av landets grövsta brottslingar bland annat livstidsdömda mördare och sexualbrottslingar. De inhägnade områdena är utvidgade, och det finns flera barriärer bestående av murar, nät, taggtråd och elstängsel. Även innanför murarna hålls fångarna strikt isär, och de får inte vistas med vem som helst. Orsaken är bland annat att olika gäng inte ska komma i konflikt innanför murarna. På Norrtäljeanstalten har man specialkompetens att ta emot interner med ADHD-, missbruks- och sexualbrottsproblematik.

Det är inte heller lätt att komma in i fängelset. Ens identitet måste vara granskad i förväg och vid den

första porten får jag uppge mitt namn via en högtalar-telefon med kamera. Nästa barriär är en flera meter hög mur, med en liten ståldörr med tre betongpelare framför. Innanför dörren är det murar åt alla håll, men också en ingång till den egentliga säkerhetskontrollen, som fungerar ungefär på samma sätt som på en flygplats med larvbåge och röntgen. Efter att ha lämnat mitt id-kort leds jag av diakonen Inga-May Petersson genom dörr efter dörr, alla låsta förstås, via kala korridorer och fler dörrar. Slutligen når vi den avdelning där både fängelseledningen och fängelsekyrkan har sina kontor. Vad gör kyrkan här?

Ofrivillig retreat

Att vara inspärrad under flera år leder för många interner till en livskris. Det kan beskrivas som en ofrivillig retreat, där man tvingats bort från det vanliga samhällslivet, och istället lever sitt liv isolerad under villkor som

någon annan bestämt. Det blir mycket tid i ensamhet med egna tankar. Här fyller kyrkans närvaro en viktig funktion när interner får lätta sitt hjärta och berätta saker de kanske aldrig berättat för någon annan. Här är också tystnadsplikten viktig. Den totala förnekelsen kan luckras upp och en del berättar om brott de begått och får hjälp att bearbeta känslor och tankar. Det handlar om att nå det innersta och om de svåraste av frågor, berättar Inga-May: ”Vad säger man till någon som säger att han saknar den som han mördat?” Eller när en intern berättar: ”Ingen människa kommer att kunna älska mig. Hur ska de kunna göra det? Jag har gjort sådana hemskheter, som jag förr eller senare måste berätta...” Här handlar det mer om att lyssna än att ge råd. Med denna typ av frågeställningar vänder sig internerna till fängelsekyrkan, men sannolikt inte till fängelsets övriga personal, menar Inga-May.

På Norrtäljeanstalten finns ett kapell som fyller en viktig funktion. Själva rummets karaktär hjälper till att öppna internernas inre, menar prästen Per-Åke Axelsson, och internerna får för en stund slippa det sociala spel som hela tiden pågår på avdelningarna. I kapellet hålls mässor, meditationer och andakter. Internerna kan tända ljus och läsa tideböner. ”Det är det enda stället där man för en stund upplever att man inte sitter i fängelse längre”, uttryckte en av gudstjänstdeltagarna. Den som vill har också möjlighet att delta i fängelsekyrkans ignatianskt inspirerade retreatar.

Rätt till andlig vård

Om man är dömd till fängelse i Sverige har man rätt till andlig vård. Genom Nämnden för Andlig Vård (NAV)

FOTO: MAGNUS BODIN



Norrtäljeanstaltens eget kapell där interner läser tideböner, tänder ljus och firar mässa.

är kriminalvården med och bekostar och säkerställer att interner från olika trosinriktningar har möjlighet att träffa en representant från just sitt trossamfund. Svenska kyrkan står dock ekonomiskt på egna ben och finns representerad på de olika fängelserna och häktena i Sverige, men det är Sveriges Kristna Råd (SKR) som har uppdraget att utveckla och samordna själva verksamheten.

Kriminalinspektör Gunnar Johansson och ställföreträdande kriminalvårdschef Anders Ekström är mycket nöjda med Svenska kyrkans närvaro på Norrtäljeanstalten. De menar att det är en samarbetspart som man vet vad den står för och att man har en gemensam värdegrund. ”Vi är oerhört angelägna om att verksamheten får fortsätta. Kyrkan är efterfrågad hela tiden”, berättar Gunnar Johansson. Kyrkan på fängelset räknas sedan länge som en naturlig kompletterande resurs som personalen uppskattar och länkar till. De menar att det är viktigt att det är samma personer som kommer från kyrkan, för det är genom att man lärt känna varandra som man hittat ett så bra sätt att samarbeta.

Det som bidragit till detta är att man har sina kontor i samma korridor och att man ”fikar och äter lunch tillsammans”. På detta sätt har man även lärt känna varandra på det personliga planet. Fängelsekyrkan blir genom detta också lättare klar över sin egen roll som samverkanspart och allierar sig inte med internerna. Kyrkan har ett gott anseende. Kriminalvårdarna är enligt Inga-May Peterson helt naturligt mindre populära. Men genom att kyrkan visar internerna att man respekterar och samverkar med fängelsets egen personal så är man också med och bygger broar. Och tillsammans skapar man ett bra klimat.

Förutom den vardagliga kontakten har man också formella samverkansmöten två gånger per termin mellan fängelseledningen och kyrkan på fängelset. Detta för att upprätthålla en tydlig struktur och för att värna om kyrkans närvaro som en viktig del av anstalten. På dessa möten deltar i nuläget inte församlingens kyrkoherde Per Rydberg, men det finns planer på att han ska vara med. Han är dock glad för det goda samarbetet som församlingen har med fängelset genom sina anställda.

Beredskap i församlingarna?

”Jag är aldrig så nära Gud som när jag sitter inne”, berättade en av internerna för representanten för fängelsekyrkan. Men den gemenskap och det stöd som erbjuds innanför murarna finns inte lika självklart på

utsidan. Det finns i dagsläget ingen naturlig ”utslussning” från anstalterna till församlingarna. Den ensamhet som möter internerna på utsidan är ibland smärtsam, och därför blir de gamla gängen åter den naturliga gemenskapen. Därför är också återfallsfrekvensen hög.

Detta är ett möjligt utvecklingsområde för Svenska kyrkans församlingar. Att strukturera och skapa en

beredskap att ta emot de interner som genom kyrkans arbete på insidan av fängelsemurarna fått förtroende för kyrkan och dess verksamhet. Det handlar om att vårda det förtroende som skapats för kyrkan innanför murarna. Per-Åke Axelsson säger avslutningsvis: ”Här möter man människor som är intresserade av sin andlighet och som inte behöver några startsträckor. De vill prata om Gud och de vill lära sig att be”.

FOTO: MAGNUS BODIN



Kyrkoherde Per Rydberg, Gunnar Johansson, kriminalvårdsinspektör, Anders Ekström, ställföreträdande kriminalvårdschef, Inga-May Petersson, diakon, Per Hellberg, pastor, samt Per-Åke Axelsson, präst.



Ghazala Hemélig, verksamhetsledare för Uppdrag Medmänniska.

KYRKAN BLAND ARBETSLÖSA OCH ENSAMMA

Uppdrag Medmänniska

“Vad är det största problemet i din verksamhet?”, frågade kyrkoherde Thomas Elg en av cheferna för bostadsbolaget i församlingen. Chefen tänkte en stund och svarade sedan: “Den stora ensamheten. Om du visste hur mycket tid mina kvartersvärdar ägnar åt människor som inte har någon..!”

Thomas visste dessutom att församlingen låg i ett socialt utsatt område med höga ohälsotal, så han funderade på hur församlingen skulle kunna vara med och bryta denna ensamhet. Han fick en idé och kontaktade länsarbetsnämnden. Han föreslog att man tillsammans med församlingen skulle utbilda arbetslösa i att göra hembesök, och att man på så sätt skulle ta tillvara den resurs de personer som är inne i Arbetsförmedlingens Jobb- och utvecklingsgaranti utgör. Man gjorde tillsammans studiebesök i en annan församling som hade erfarenhet av liknande typ av verksamhet och samarbete. Lennart Kurlberg, verksamhetssamordnare på Arbetsförmedlingen, berättar att det främst var berättelserna från deltagarna där som fick honom att bestämma sig för att vara med. Deltagarna talade med värme om det uppdrag de fått, att det stärkt dem, att

de utvecklats och att de i vissa fall även fortsatt delta i verksamheten även när placeringen hade upphört. Så kunde Uppdrag Medmänniska starta.

Meningsfullt arbete

Uppdrag Medmänniska är idag ett samarbete mellan Göteborgs stad, Arbetsförmedlingen och Svenska kyrkan i Västra Frölunda som engagerar ett 60-tal deltagare. I ett aktivt arbete försöker man bryta både människors arbetslöshet och ensamhet. Äldre ensamma personer får medmänskligt stöd och gemenskap genom besök av långtidsarbetslösa som är i behov av en meningsfull sysselsättning och arbetsträning. Det är med andra ord ett “win-win-projekt” där två utsatta grupper får inspirera varandra.

Arbetet har sin bas i församlingens källare och leds av en verksamhetsledare, Ghazala Hemélig som är socionom, samt sju anställda. För att bli en del i Uppdrag Medmänniska måste man vara långtidsarbetslös och samtidigt aktuell för arbetsförmedlingens Jobb- och utvecklingsgaranti. I samarbete med arbetsförmedling-

en väljer man ut de personer som kan passa. Tanken är att deltagaren ska få nya erfarenheter, fasta rutiner, arbetsträning och en stärkt självkänsla och förberedas för ett riktigt arbete. Under tiden hos Uppdrag Medmänniska ingår också stödsamtal och coachning.

Eftersom det handlar om att gå hem till ensamma äldre personer krävs en noggrann antagning, som inkluderar både intervjuer och en introduktionsperiod med mentorskap. Deltagarna får en bricka med texten Uppdrag Medmänniska – Svenska kyrkan. Den konkreta uppgiften är att genom besöksverksamheten ge de äldre ensamma en stunds gemenskap i form av pratstunder, promenader, högläsning, utflykter och deltagande i olika kulturaktiviteter. Detta som ett komplement till det stöd som hemtjänsten kan ge. Man vänder sig till dem som har ett bristfälligt socialt nätverk. Hemtjänst och biståndsbedömare föreslår idag vilka som kan behöva få vara en del av besöksverksamheten. Man har också ett samarbete med nio olika äldreboenden.

Uppskattad gemenskap

Den sysselsättning som en deltagare i Uppdrag Medmänniska utför får inte ersätta ett vanligt arbete. Det måste vara ett komplement till vad som utförs på den vanliga arbetsmarknaden. Inom Uppdrag Medmänniska är man noga med att inte ersätta ett ordinarie jobb eftersom det är en kritik som denna typ av arbetsmarknadsåtgärd ibland kan få. Ghazala berättar att man till och med avbrutit samarbetet med ett äldreboende, som drog in en aktivitetssamordnartjänst då chefen där tyckte att Uppdrag Medmänniska gjorde ett så bra jobb. Ghazala ringde upp både chefen och den som blivit av med sitt arbete och förklarade situationen. Det slutade med att aktivitetssamordnaren fick tillbaka sitt jobb och att samarbetet kunde återupptas.

Från början var en del av hemtjänsten skeptisk till den nya verksamheten. Skulle man ta över hemtjänstens jobb? En vändpunkt blev en gång, berättar Ghazala, när personal från hemtjänsten var på väg hem till en äldre dam och hörde stora skratt från lägenheten. Detta var hos en dam som sedan länge varit lågmäld och tystlåten, närmast deprimerad. Personalen undrade vad som stod på: "Vem är det som skrattar? Hade de gått fel?" När de kom in i lägenheten fann de den äldre damen sittandes tillsammans med besökaren från Uppdrag Medmänniska. De löste ett korsord tillsammans och skrattade. Hemtjänstpersonalen hade aldrig, på grund av sin begränsade tid, kommit så långt

i gemenskapen med den äldre damen. Deras tid upptogs till stor del av basala uppgifter, såsom på- och avklädning, personlig hygien och matleverans. Medarbetarna från Uppdrag Medmänniska hade däremot haft möjlighet att ägna mycket tid tillsammans med damen. De har nämligen ingen tidsbegränsning på besöken, utan kan vara flexibla. Ett besök kan vara allt från en halvtimme till en halv dag. På detta sätt kan man verkligen höja människors livskvalitet, och det finns många exempel på när detta har skett, berättar Thomas och Ghazala.

Efterlängtd kontakt

Även för deltagarna inom Uppdrag Medmänniska har det skett positiva förändringar. Från att under lång tid inte ha känt sig efterfrågade på arbetsmarknaden och tappat sitt värde, har de blivit en efterlängtd kontakt för de äldre. Nu bär de namnbrickan med Uppdrag Medmänniskas logga, klär upp sig och får känna sig viktiga. "Plötsligt kan det stå någon på balkongen och vinka välkomnande när de är på väg till sitt besök", berättar Ghazala. "De är som blommor som kroknot men äntligen får vatten", menar Thomas. Drygt ett 50-tal personer har efter avslutat uppdrag också lyckats få ett riktigt jobb. Andra har börja studera.

Lennart Kurlberg från Arbetsförmedlingen bekräftar att de i Svenska kyrkan hittat en mycket bra samarbetspart för att hjälpa långtidsarbetslösa. Det är en tydlig kompletterande verksamhet med mjuka värden, som inte ersätter hemtjänsten, och Svenska kyrkan har dessutom ett nätverk av gemenskap som många av dessa människor behöver.

Andlig lågtröskelverksamhet

En fråga som verksamheten fått kritik för är att den inte räknats som tillräckligt "andlig". Det finns inget krav på bekännelse för dem som deltar i verksamheten. En del är ateister eller till exempel muslimer. Det finns heller inga ambitioner att det ska vara en traditionellt evangeliserande verksamhet. Thomas menar att evangelisation inte är ord, utan handling. Uppdrag Medmänniska är ett sätt att visa Guds kärlek i praktiken. Thomas kallar det en "lågtröskelverksamhet". I kyrkans lokaler idag finns nu många nya kyrkovana målgrupper från olika kulturer. Och visst, menar Thomas, de tar mycket plats och det har inte varit helt problemfritt att samsas med kyrkans traditionella verksamheter. Men han anser att kyrkan måste vara en handlingskraftig kyrka som delar samhällets villkor



Ghazala Hemélig, verksamhetsledare, kyrkoherde Thomas Elg, kyrkorådets ordförande Berit Fredholm.

och ansvar. Och även om många som deltar i Uppdrag Medmänniskas verksamhet inte själva bekänner sig som kristna, så är de genom den utsträckta handen, som är verksamhetens symbol, en del av kyrkans uppdrag som kommer från Gud. Och som bärs av kyrkans förbön.

Lennart Kurlberg, Arbetsförmedlingen, berättar att det från början fanns en del oro från deltagarna och även från dem själva att samarbetet med Svenska kyrkan skulle upplevas alltför religiöst. Lennarts erfarenhet idag är att Svenska kyrkan hanterat detta mycket professionellt och han har förstått att den gemenskap som Svenska kyrkan bidrar med också är en del av dess uppdrag.

En plats på kartan

När Thomas Elg började som kyrkoherde i Västra Frölunda fick han uppdraget från kyrkorådet att ge Svenska kyrkan en tydlig plats på stadskartan. Man ville ha ett förändringsarbete och öppna dörrarna mer mot samhället runt omkring. Många medarbetare blev oroliga bara över att dörrlåset ställdes upp. Kommentaren "så har vi aldrig gjort förut" varvades med kommentaren "så har vi alltid gjort förut", berättar kyrkorådets ordförande Berit Fredholm.

Även om Thomas hade ett tydligt mandat från kyrkorådet att arbeta med förändring, anser han att han inledningsvis inte hade de verktyg som krävs för att man ska kunna arbeta effektivt. "Man måste kunna ta snabba beslut", berättar han och därför valde han att inte be kyrkonämnden om ett öre i bidrag för att starta den nya verksamheten. Istället utmanade han Göteborgs stads arbetsmarknadsdelegation att bidra med

ett startkapital så att han kunde anställa en verksamhetsansvarig, vilket de också gjorde. Detta var 2006. Direkt fick tolv personer börja jobba med verksamheten. Den står fortfarande ekonomiskt på egna ben och bekostas inte av kyrkoavgiften.

Idag har kyrkorådet gett Thomas den delegation han behöver för att kunna leda arbetet kreativt. "Det är svårt att få något gjort om allt måste in i alla kranar hela tiden", säger han och menar att Svenska kyrkan har mycket att lära av näringslivet. Idag, när budgeten är lagd, lägger kyrkorådet den i hans knä och han kan leda verksamheten på ett effektivt sätt. Men han är nog med måldokument, förankring och information till kyrkorådet.

Lennart Kurlberg, Arbetsförmedlingen, ser många utvecklingsmöjligheter för samverkan med Svenska kyrkan i framtiden. En viktig målgrupp är långtidsarbetslösa invandrare som inte bara behöver jobb, utan också ett sammanhang där de får utveckla det svenska språket och bryta utanförskap. Svenska kyrkan har en bra verksamhet, nära arbetsmarknaden, och Lennart ser framför sig att man skulle kunna utveckla olika program tillsammans.

Uppdrag Medmänniska har inte nämnvärt ökat antalet traditionella kyrkobesökare, berättar Thomas, men han menar att kyrkans verksamhet måste bestå av två delar. Dels den traditionella församlingsverksamheten och där finns mycket stöd och riktlinjer från Svenska kyrkan på ledningsnivå. Dels behövs forum för att dela erfarenheter, exempel, kunskap och få näring. Vi behöver samla församlingarna och mötas kring detta arbetsområde. Kanske genom en nationell konferens på tema "kyrka- samhälle", föreslår Thomas.



Svenska kyrkans smälter in på ett naturligt sätt i köpcentret.

KYRKAN PÅ KÖPCENTRET

Svenska kyrkans café i Gränby centrum

“Vi har den bästa lokalen ledig, vill ni hyra?“, var frågan som ställdes till Svenska kyrkan i Uppsala av ledningen för det nya Gränby centrum som snart skulle invigas, ett köpcenter med 85 butiker och service-ställen. “Ja, kanske det, går det bra att vi träffas i morgon?“, svarade kyrkoherde Eva Sundelin Isaksson som inom några dagar skulle gå på ledighet. Svenska kyrkan hade sedan tidigare haft viss kontakt med det gamla köpcentret genom att några diakoner brukade närvara där. Vidare hade man som en av få organisationer fått möjlighet att samla in pengar till Svenska kyrkans internationella arbete inne i köpcentret.

När Eva sedan besökte Gränby centrum och fick se den fantastiska lokalen, insåg hon att det fanns en potential att utveckla uppdraget med att vara en kyrka i samhället. Sju miljoner besökare beräknades komma att passera dörrarna till Gränby centrum varje år. Det var Uppsala kommun som i sista stund hade hoppat av tanken att ha ett bibliotek med café i lokalerna. Nu behövde Gränby centrum snabbt besked om en ny hyresgäst eftersom invigningen närmade sig. Det handlade om en lokal på 400 m².

Eva kallade på kort varsel ihop de som kunde komma till ett informationsmöte. Ungefär femton personer, anställda, förtroendevalda, ekonomiska förvaltningen och stiftet, var representerade när hon lade upp ritningen på bordet. Tillsammans insåg de att detta var en intressant möjlighet som de inte fick missa. “Men det här har vi väl inte råd med”, sa någon. “Nej, det har vi inte”, svarade kyrkonämndens ordförande Kerstin Ramdén, “men vi har inte heller råd att säga nej, för det är ju en chans för kyrkan att komma ut och träffa folk.” Hon menade att när det är så många som säger att det går utför med Svenska kyrkan, att den förlorar medlemmar, så måste kyrkan göra sig mer synlig och vara där människorna är.

Men skulle Svenska kyrkan hinna ta alla de beslut som krävdes? “Kyrkan brukar inte fatta så stora beslut så snabbt, men vi kan väl utmana vår tröga organisation”, föreslog economichefen. Och utmaningen lyckades. Sex veckor efter det första telefonsamtalet från köpcentrets ledning hade kyrkonämnden i Uppsala skrivit på ett treårigt hyresavtal om en lokal på 400 m² i Gränby centrum.

Kropp och själ -våning

När Svenska kyrkan fick tillträde till lokalen var den fortfarande en byggarbetsplats. Detta gällde även verksamheten på idéplanet. Lokalen kom först – idéerna och verksamheten har växt fram. Man ville vara en låg-tröskelverksamhet, som komplement till församlingarnas vanliga verksamhet, men det fanns inga beslut om vad exakt Svenska kyrkan skulle göra på köpcentret. Den lokal man fått gav dock vissa ledtrådar. Den låg på plan 3, som är köpcentrets "kropp och själ-våning", med en fantastisk utsikt över samhället. En plats där man gärna sitter, ser ut över vyerna och kopplar av.

På plan 3 finns förutom Svenska kyrkan också andra verksamheter med hälsoprofil. Det skulle vara en kravlös plats där man kunde dra sig tillbaka från allt shoppande och ta en paus. Detta blir i praktiken ett sätt att missionera, menar kyrkonämndens ordförande, och man hoppas att besökaren ska tänka: "Är det här Svenska kyrkan, då vill jag vara med!" Det var från början planerat på ritningen att det skulle finnas ett café och det är också det första som möter besökaren när man kommer upp på våningsplanet. Här kan man smidigt inta en kopp kaffe och hembakat bröd. Cafét drivs i samarbete med ett socialt företag, som alltså också fungerar som en plats för arbetsträning.

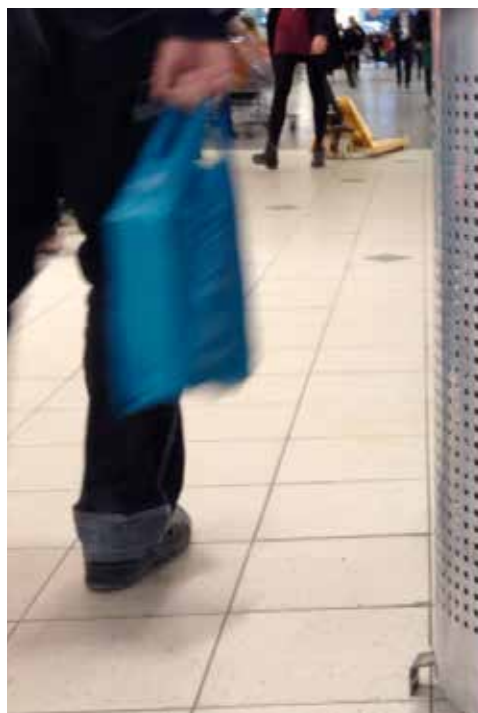
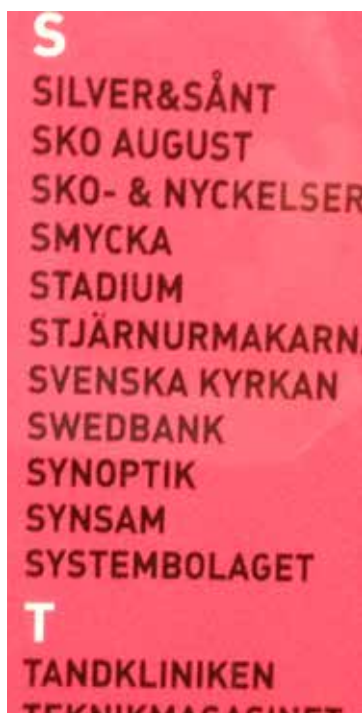
Förutom cafét finns flera andra rum. Stillhetens rum, där man bara kan ta det lugnt, lyssna på musik eller

spela spel. Rörelsens rum där man har dans, konserter och andra samlingar (vid fyra tillfällen under veckan hyr man ut lokalen till en dansakademi). Ett annat rum är Tystnadens rum som är tillgängligt för bön och meditation. Slutligen finns Samtalets rum för enskilda samtal. De olika verksamheterna har växt fram efterhand och är fortfarande i sin linda. Många människor söker sig till verksamheten för samtal. Det händer att man tar emot personer i akut sorg. Man vill också fungera som en sluss ut till församlingarna.

Framtiden

Förhoppningen är att fler och fler ska hitta till Svenska kyrkan i Gränby centrum. Kyrkoherde Lars Olof Fahlén, som sitter med i styrgruppen för verksamheten, menar att verksamheten är tänkt att fungera som ett komplement till den vanliga församlingsverksamheten, en låg-tröskelverksamhet. Han berättar att det sägs att Svenska kyrkan ägnar ungefär 90 procent av sina resurser till 10 procent av medlemmarna. Det här initiativet handlar om att skapa en bättre balans i detta. Det finns en stor öppenhet hos Svenska kyrkan i Gränby centrum när det gäller hur verksamheten kan utvecklas. Visionen är att det ska vara en diakonal mötesplats och en missionsplats.

FOTO: MAGNUS BODIN



Efter shoppingrundan kan man koppla av på plan 3.

SAMMANFATTANDE ANALYS

Vad kan då Svenska kyrkan lära av dessa tio exempel på samverkan med andra samhällsaktörer och i arbetslivet? Utifrån det material som presenterats har jag valt att lyfta fram några utmaningar som Svenska kyrkan kan ställas inför när den väljer att lämna sin egen miljö för att verka på andra arenor. Efter varje utmaning formuleras en eller flera diskussionsfrågor.

Mandat

Hur ser stödet ut för den församlingsarbetare som letar sig ut från kyrkans egna traditionella arenor för att, som församlingspedagogen i Växjö uttryckte det, istället befinna sig "långt från altaret"? Här kan man konstatera att det ser olika ut. Ibland har verksamheten sitt ursprung i enskilda eldsjälares engagemang. Jag tänker exempelvis på kyrkans närvaro på sågverket i Sundsvall, där prästen själv till stor del är initiativtagare till verksamheten. Där finns inget avtal och ingen direktkontakt mellan ledningen i kyrkan och ledningen på sågverket. En så lös koppling kan göra arbetet sårbart och det finns en risk att verksamheten upphör när eldsjälens slutar.

Från exemplet i Växjö kan man utläsa att församlingspedagogen upplever att denna typ av arbete ibland kommer i andra hand och att det är lätt hänt att personalen som arbetar på andra arenor kan bli alltför upptagen av arbetet inne i kyrkan". Han menar att man exempelvis inte kan arbeta lördag natt och sedan förväntas ha gudstjänst på söndagsmorgonen. Det finns en risk att denna typ av verksamhet får "leva sitt eget liv", och därför lätt kan stå och falla med engagerade medarbetare.

I arbetet med Uppdrag Medmänniska i Västra Frölunda fanns det dock redan från början ett tydligt mandat från kyrkorådet till kyrkoherden att "sätta Svenska kyrkans arbete på kartan i samhället." En sådan tydlighet var också given inför kyrkans samverkan med hemsjukvården i Uddevalla. Trots detta var diakonen där angelägen om att snabbt ordna ett forum, även på högsta chefsnivå, för att på det sättet skapa ett "skelett" för verksamheten. Med en sådan förankring kan chansen vara större att verksamheten inte blir en "andrahandsverksamhet". Även i arbetet med Familjecentrum i Håbo skapades en styrgrupp på högsta ledningsnivå för verksamheten samt ett skriftligt avtal. I arbetet med hemlösa i Vantör är resonemanget att även om arbetet bygger på goda relationer och

förtroende kan ett skriftligt avtal trygga verksamheten på sikt. Därför är intentionen att en sådan formell överenskommelse ska skapas även där.

En utmaning för Svenska kyrkans församlingar är att ge medarbetarna ett tydligt mandat för denna typ av arbete och på samma gång också skapa ett "skelett" i verksamheten för att göra den mer stabil. Genom regelbundna träffar på ledningsnivå och ett skriftligt avtal kan ett sådant "skelett" skapas.

- Varifrån bör mandatet komma för de medarbetare som väljer att arbeta på andra arenor än de traditionellt egna? Hur kan ett sådant mandat formuleras?

Territoriellt gränsöverskridande

Frågan om mandat hör ibland ihop med en osäkerhet om det egentligen är den enskilda församlingen som ska ha ansvaret för verksamheten, både vad gäller organisation och ekonomi. Ett tydligt exempel är kyrkans närvaro på internet. När kyrkan surfar runt på nätet är territoriet oändligt. Den ungdom som medarbetaren får kontakt med kan i princip befinna sig var som helst i världen. Är det då en enskild församlingsuppdrag att bedriva en sådan verksamhet? Ett annat exempel är ett stort företag, vars verksamhet sträcker sig utöver församlingens gränser, sågverket i Sundsvall hör till dem. Är det okej att medarbetaren plötsligt befinner sig inom en annan församlingsområde? Även verksamheten bland ungdomar i Växjö berör flera församlingar. Domprosten där menar att "Det är en utmaning inför framtiden att Svenska kyrkan hittar mer flexibla sätt att organisera sin verksamhet, så att kyrkan kan vara mer ute i samhället".

Församlingar behöver hitta sätt att samverka över församlingsgränserna om initiativ som exempelvis Svenska kyrkans närvaro i Gränby centrum ska kunna vara möjliga. På klassiska arenor som på sjukhus och fängelser finns erfarenhet av ett sådant arbete, men hur ska kyrkans närvaro bland ungdomar på nätet organiseras?

- Hur kan Svenska kyrkan organisera sig på ett sätt så att inte närvaron på nya arenor bortprioriteras på grund av att verksamheten berör flera församlingars områden? Vem har uppdraget?

Församlingens uppgift

I Kyrkoordningen formuleras att församlingens grundläggande uppgift är att fira gudstjänst, bedriva undervisning och utöva diakoni och mission. Utifrån vilken del av uppgiften motiverar församlingarna sin närvaro i de verksamheter som finns med i denna studie?

Det är vanligt att de olika församlingarna lyfter fram den diakonala delen av uppdraget, eller det diakonala förhållningssättet, som huvudmotivet för verksamheten. Det gäller exempelvis i ungdomsarbetet i Växjö och internetarbetet i Göteborg. På Familjecentret Håbo menar diakonen att det är viktigt att kyrkan är tydlig med sitt syfte att vilja samverka. Där är det diakonin, exempelvis dess stödjande och förebyggande sociala uppdrag, som lyfts fram som huvudmotivet. Att hänvisa till mission och undervisning skulle i det sammanhanget kunna uppfattas som om kyrkan försöker värva medlemmar, menar diakonen, vilket skulle kunna försvåra en samverkan. Istället fungerar man mer som en parallell resurs. Även i Uddevalla talar kyrkoherden om att kyrkan är en "medspelare", men där kanske mer som ett komplement eftersom det är kyrkans specifika kompetens i andlig vård som främst efterfrågas. Detta gäller också kyrkans närvaro på fängelset i Norrtälje. Även uppgiften att undervisa om kristen tro kan här sägas bli aktuell.

Hos kyrkan i Gränby centrum lyfts missionen fram som ett av motiven till satsningen. "Är det här Svenska kyrkan, då vill jag vara med", är den reaktion på verksamheten, som en av de förtroendevalda hoppas på. När det talas om mission verkar det ibland också handla om att man vill behålla de medlemmar som kyrkan redan har. Svenska kyrkan måste visa att den är relevant, samhällsnyttig och kan med denna typ av verksamhet bedriva medlemsvård. Polisen på Trygghetens hus menar att kyrkans närvaro där i praktiken också fungerar som ett "skyltfönster" för kyrkans verksamhet.

På sågverket får prästen ofta svara på frågor om kyrkans verksamhet och hon menar att det är både diakoni, undervisning och mission som hon sysslar med. I arbetet med arbetslösa i Västra Frölunda har verksamheten fått kritik för att den inte uppfattats tillräckligt "andlig" eller "evangeliserande". Men kyrkoherden menar att "evangelisation inte är ord utan handling", och att verksamheten där visar Guds kärlek i praktiken. Den kan alltså sägas ha en missionerande funktion, trots att verksamheten definitionsmässigt kanske mer handlar om diakoni. I flera av exemplen talas om

att Svenska kyrkans närvaro i samhället på detta sätt också indirekt leder till fler gudstjänster i form av dop, vigslar, andakter och begravningar. Så även om huvudsyftet kan variera hos den initiativtagande församlingen är det alltså inte ovanligt att alla delar av kyrkans grundläggande uppdrag är aktuella när Svenska kyrkan närvarar på andra arenor.

- Behöver det formuleras på ett tydligare sätt hur Svenska kyrkans grundläggande uppgift ska utformas när Svenska kyrkan närvarar på andra arenor?

Vem tar initiativet?

Vad kan vara bakgrunden till att en sådan här verksamhet kommer till stånd? Vem tar initiativet? Detta ser olika ut i de olika verksamheterna. I flera fall är det samarbetsparten som tagit kontakt med Svenska kyrkan. I Växjö var det exempelvis kommunen som vände sig till Svenska kyrkan och undrade om de ville vara med i ett ungdomsprojekt som krävde en samverkan med en ideell organisation. I Gränby centrum var det köpcentret som erbjöd kyrkan en lokal. På Trygghetens hus var det länspolismästaren som i ett tidigare skede inbjöd en präst att tillbringa tid på polishuset. När polisen där sedan flyttade till Trygghetens hus var det naturligt att prästen flyttade med. I Håbo började diakonen sin nya tjänst med att söka kontakt med kommunen, som i sin tur sedan bjöd in Svenska kyrkan till samverkan.

På sågverket i Sundsvall var det däremot prästen själv som tog kontakt och erbjöd sin närvaro. Även i Västra Frölunda var det kyrkoherden som tog kontakt med Arbetsförmedlingen och föreslog ett samarbete. I Vantör uppvaktade kyrkoherden stadsdelsförvaltningen, som i sin tur tog initiativet till ett större möte. I Uddevalla var det kommunen och Svenska kyrkan som tillsammans tog beslutet, då man hade ett gott samarbete sedan tidigare. Initiativet att närvara på internet bland ungdomar tog kyrkan själv, efter inspiration från andra som arbetar på ett liknande sätt.

Det kan alltså se väldigt olika ut. Det är intressant att notera att det i flera fall verkar finnas en viss "startsträcka" innan samarbetspartnern förstår vad Svenska kyrkan vill och blir accepterad. "Vad har de nu hittat på, dra hit en präst?" sa man på sågverket i Sundsvall. "Vad har en präst att göra hos polisen?" undrade personal i Östersund. "Kan det upplevas alltför religiöst om Svenska kyrkan finns med?" funderade Arbetsförmedlingens representant i Göteborg. "Vad har kyrkan egentligen för syfte?" diskuterade man tillsammans i Håbo.

En tydlig idé om hur man ska presentera sig och berätta varför man vill närvara på andra arenor kan säkert underlätta de inledande kontakterna. Om Svenska kyrkan ska göra som polisens stabschef i Östersund föreslår, knacka på hos polisen och bjuda in sig själv, är det naturligtvis grundläggande att det egna syftet är genomtänkt och tydligt.

- Bör Svenska kyrkan vara mer proaktiv och mer aktivt söka samverkan och möjlighet att närvara på andra arenor?

Kyrkans närvaro

Oavsett vilket motiv Svenska kyrkan har till sin närvaro på andra arenor är det intressant att veta hur kyrkans närvaro uppfattas. I de flesta verksamheterna har samarbetspartnern fått möjligheten att svara på detta. I Växjö säger exempelvis närpolischefen att kyrkans närvaro har en “mycket lugnande effekt”. I arbetet bland hemlösa i Vantör säger föreståndaren att Svenska kyrkan med sin närvaro “sprider en trygghetskänsla”. På Arbetsförmedlingen i Göteborg upplever man kyrkans arbete som en tydlig kompletterande verksamhet med mjuka värden. På Trygghetens hus sägs att prästens närvaro bidragit till ett mjukare klimat.

På flera av verksamheterna lyfts Svenska kyrkan som specialist på krishantering och på att arbeta med existentiella frågor fram. Det gäller exempelvis på Trygghetens hus där kyrkan har en självklar roll som utbildare i krishantering. På sågverket i Sundsvall tyckte en av cheferna att “det var perfekt” att prästen i samband med ett dödsfall tog hand om “hela den där biten”, med minnesstund och den typen av samtal som man inte vill ha med “vem som helst”. I Uddevalla säger den medicinskt ansvariga sjuksköterskan att kyrkans personal är “mycket mer tränade” att föra samtal “om själen” och “det som är svårt”. I Gränby centrum har man tagit emot personer i “akut sorg”. På fängelset är kyrkans uppgift att ge andlig vård och enligt kriminalvårdsinspektören är kyrkans personal “efterfrågade hela tiden”. Svenska kyrkan som specialist på krishantering och på att ta hand om existentiella frågor lyfts alltså fram.

Svenska kyrkan är inte bara efterfrågad utan ses som en professionell part som man har respekt för. “Det ligger ett förtroende i luften” säger personalen på Familjecentrum i Håbo. Arbetsförmedlingen i Göteborg ser “många utvecklingsmöjligheter” tillsammans med Svenska kyrkan. På fängelset i Norrtälje

är man “mycket nöjd” med kyrkans närvaro och är “oerhört angelägen” om att samarbetet ska fortsätta. På personalavdelningen på sågverket i Sundsvall skulle de rekommendera andra företag att “ta chansen” om det blev erbjudna denna typ av verksamhet.

- Uppfattas Svenska kyrkans närvaro på det sätt som kyrkan vill att den ska uppfattas?

Specifik kompetens

I flera av verksamheterna lyfter man fram vikten av att den personal som arbetar på andra arenor än den traditionellt egna har rätt kompetens för uppgiften. Medarbetarens förmåga att “smälta in” i sammanhanget lyfts fram. På Trygghetens hus sägs exempelvis att prästen hade en förmåga att inte “tränga sig på”. Han iakttog, lyssnade och lärde känna poliserna. Även på fängelset säger ledningen att man fikar och äter lunch tillsammans med kyrkan, och att man lärt känna varandra på det personliga planet. I Håbo ägnade man mycket tid till att “lära känna varandra bakom yrkesrollen”. Prästen på sågverket ägnar mycket tid till “att lyssna, att finnas till, att ta vara på den vardagliga kafferasten”. Konsten att kunna “mingla”, eller “ministrering by waving” som prästen på sågverket i Sundsvall uttryckte det, uppskattas. I Vantör talar man om vikten av att kunna bygga förtroende och relation.

Även konsten att kunna ha livsnära samtal i annorlunda miljöer sägs vara viktigt. Att som på sågverket kunna “fånga ett samtal i stunden”, exempelvis uppe i en lyftkran, eller att kunna ge “spontancoachning” mitt i natten på en gata i Växjö, är inte självklart: “...det kräver en viss kompetens att hålla dessa existentiella samtal på gatan, istället för som ofta i slutna rum”. Församlingspedagogen Jonas i Växjö menar att många i personalen inom kyrkan är ovana vid detta, och att det varit svårt att få fram personal från kyrkans egna led som vill/kan arbeta på detta sätt.

- Krävs det en specifik typ av kompetens hos personal som ska arbeta på andra arenor än i den traditionellt egna verksamheten och vilken strategi har Svenska kyrkan för att rekrytera denna kompetens?

Liten insats ger mycket

Det är i regel inte så stora personella resurser som församlingarna lägger i de olika samarbetsprojekten i förhållande till sin övriga verksamhet. Det handlar ofta om delar av en tjänst, exempelvis 50 procent på Trygghetens hus, 25 procent bland hemlösa på Bryggan Vantör och 10 procent på Sågverket. Trots den sparsamma insatsen får man mycket tillbaka. På Trygghetens hus arbetar ungefär 350 personer och Svenska kyrkan bidrar med 50 procent av en tjänst. Men insatsen uppskattas så mycket att länspolismästaren ville att Svenska kyrkan, liksom övriga samverkanspartners, ska ha en egen skylt på husets fasad.

I några andra verksamheter är fler personal verksamma. Allra mest skiljer arbetslöshetsprojektet Uppdrag Medmänniska ut sig. Förutom de 60-tal som gör sin praktik/sysselsättning i verksamheten är de cirka sju anställda. Alla dessa insatser bekostas av externa medel via Arbetsförmedlingen. En sådan typ av verksamhet, där kyrkan också kan sägas vara en utförare av ett

offentligt uppdrag, behöver alltså inte kosta församlingen något ekonomiskt. Det kan istället ge nya resurser till en verksamhet, som också av församlingen kan anses vara en del av kyrkans diakoni.

- Hur mycket resurser är det rimligt att församlingar lägger på uppdraget att närvara på andra arenor i förhållande till den traditionella församlingsverksamheten?

Avslutning

Det finns många frågor att diskutera kring hur Svenska kyrkan ska leva upp till uppdraget att ”Gå ut i hela världen”. Uppenbart är att de flesta människor befinner sig på helt andra arenor än där församlingens medarbetare traditionellt bedriver sin verksamhet. Förhoppningen är att denna studie ska inspirera fler församlingar att ta steget att vistas och samverka på andra spännande arenor.